


Inspiron 23


מדריך שירות



רגם מושב: Inspiron 2350
רגם תקינה: W07C
סוג תקינה: W07C002

הערות, התראות ואזהרות

הערה: "הערה" מציינת מידע חשוב המסייע להשתמש במחשב ביתר יעילות. 

התראה: "התראה" מציינת נזק אפשרי לחומרה או אוברץ נתונים, ומסבירה כיצד ניתן למנוע את הבעיה. 

אזהרה: "אזהרה" מציינת אפשרות של נזק לרכוש, פגיעה גופנית או מוות. 

Copyright © 2014 Dell Inc. כל הזכויות שמורות. מוצר זה מוגן על ידי כל החוקים בארה"ב והחוקים הבינלאומיים להגנה על זכויות יוצרים וקניין רוחני. Dell™ והלוגו של Dell הם סימנים מסחריים של חברת Dell Inc. בארה"ב ו/או בתחומי שיפוט אחרים. כל הסימנים האחרים והשמות המוזכרים במסמך זה עשויים להיות סימנים מסחריים בבעלות החברות שלהן, בהתאמה.

10 - 2014

Rev. A00

תוכן עניינים

10 לפני העבודה על חלקיו הפנימיים של המחשב

10 לפני שתתחיל

10 הוראות בטיחות

11 כלי עבודה מומלצים

12 לאחר העבודה על חלקיו הפנימיים של המחשב

13 סקירה טכנית כללית

13 מבט על המחשב מבפנים

13 רכיבי בסיס המחשב

14 מכלול לוח צג עם מעמד

15 רכיבי לוח המערכת

16 הסרת מודולי הזיכרון

16 הליך

18 החזרת מודולי הזיכרון למקומם

18 הליך

20 הסרת כיסוי הבסיס

20 הליך

22 החזרת כיסוי הבסיס למקומו

22 הליך

23 הסרת בסיס המחשב

23 תנאים מוקדמים

23 הליך

25החזרת בסיס המחשב למקומו

25הליך

25.....דרישות לאחר התהליך

26הסרת הכונן הקשיח

26תנאים מוקדמים

26הליך

29התקנה מחדש של הכונן הקשיח

29הליך

29.....דרישות לאחר התהליך

30הסרת כרטיס האלחוט

30תנאים מוקדמים

30הליך

32החזרת כרטיס האלחוט למקומו

32הליך

32.....דרישות לאחר התהליך

33הסרת כרטיס ה-mSATA

33תנאים מוקדמים

33הליך

35החזרת כרטיס ה-mSATA למקומו

35הליך

36.....דרישות לאחר התהליך

37הסרת הרמקולים

37תנאים מוקדמים

37הליך

39.....החזרת הרמקולים למקומם

39 הליך

39.....דרישות לאחר התהליך

40.....הסרת לוח ה-USB

40 תנאים מוקדמים

40 הליך

42החזרת לוח ה-USB למקומו

42 הליך

42.....דרישות לאחר התהליך

43.....הסרת סוללת המטבע

43 תנאים מוקדמים

43 הליך

45החזרת סוללת המטבע למקומה

45 הליך

45.....דרישות לאחר התהליך

46.....הסרת המאוורר

46 תנאים מוקדמים

47 הליך

49החזרת המאוורר למקומו

49 הליך

49דרישות לאחר התהליך

50.....הסרת גוף הקירור

50 תנאים מוקדמים

51.....הליך

53החזרת גוף הקירור למקומו

53הליך

53.....דרישות לאחר התהליך

54הסרת המעבד

54תנאים מוקדמים

54הליך

55התקנה מחדש של המעבד

55הליך

56.....דרישות לאחר התהליך

57הסרת לוח המערכת

57תנאים מוקדמים

57הליך

59החזרת לוח המערכת למקומו

59הליך

59.....דרישות לאחר התהליך

60הסרת הכיסוי האחורי

60תנאים מוקדמים

60הליך

61החזרת הכיסוי האחורי למקומו

61הליך

61.....דרישות לאחר התהליך

62הסרת המצלמה

62תנאים מוקדמים

62הליך

64 החזרת המצלמה למקומה

64 הליך

64 דרישות לאחר התהליך

65 הסרת המיקרופון

65 תנאים מוקדמים

65 הליך

67 החזרת המיקרופון למקומו

67 הליך

67 דרישות לאחר התהליך

68 הסרת לוח הממיר

68 תנאים מוקדמים

68 הליך

70 החזרת לוח הממיר למקומו

70 הליך

70 דרישות לאחר התהליך

71 הסרת מודול לחצן ההפעלה

71 תנאים מוקדמים

71 הליך

73 החזרת מודול לחצן ההפעלה למקומו

73 הליך

73 דרישות לאחר התהליך

74 הסרת מכלול המעמד

74 תנאים מוקדמים

74 הליך

79	החזרת מכלול המעמד למקומו
79	הליך
79	דרישות לאחר התהליך
80	הסרת לוח הצג
80	תנאים מוקדמים
80	הליך
84	החזרת לוח הצג למקומו
84	הליך
84	דרישות לאחר התהליך
85	הסרת לוח לחצני הבקרה
85	תנאים מוקדמים
85	הליך
87	החזרת לוח לחצני הבקרה למקומו
87	הליך
87	דרישות לאחר התהליך
88	אפשרויות הגדרת המערכת
93	סקירה כללית
93	כניסה להגדרות המערכת
94	ניקוי סיסמאות שנשכחו
95	ניקוי הגדרות CMOS
96	פקדי הגדרות הצג
99	עדכון ה-BIOS

100 **Dell** קבלת עזרה ופנייה אל Dell

100 משאבי עזרה עצמית

100 פנייה אל Dell

לפני העבודה על חלקיו הפנימיים של המחשב


התראה: כדי להימנע מגרימת נזק לרכיבים ולכרטיסים, יש לגעת רק בקצותיהם בעת הטיפול בהם ולהימנע מנגיעה בפנינים ובמגעים.



הערה: ייתכן שהתמונות במסמך זה לא יהיו זהות למחשב שלך, בהתאם לתצורה שהזמנת.



לפני שתתחיל

- 1 שמוך וסגור את כל הקבצים הפתוחים וצא מכל היישומים הפתוחים.
 - 2 כבה את המחשב.
- Windows 8.1: במסך **Start (התחל)**, לחץ או הקש על סמל ההפעלה  → **Shut down** (כיבוי).
- Windows 7: לחץ או הקש על **Start (התחל)** → **Shut down** (כיבוי).
- הערה:** אם אתה משתמש במערכת הפעלה אחרת, עיין בתיעוד של מערכת ההפעלה שברשותך לקבלת הוראות כיבוי.
- 3 נתק את המחשב ואת כל ההתקנים המחוברים משקעי החשמל שלהם.
 - 4 נתק מהמחשב את כל הכבלים, כגון כבלי טלפון, כבלי רשת ועוד.
 - 5 נתק מהמחשב את כל ההתקנים והציוד ההיקפי, כגון מקלדת, עכבר, צג ועוד.
 - 6 הסר מהמחשב את כרטיסי המדיה ואת הדיסק האופטי, אם רלוונטי.
 - 7 כאשר המחשב מנותק מהכבלים, לחץ לחיצה ממושכת על לחצן ההפעלה למשך 5 שניות, כדי לבצע הארקה של לוח המערכת.
- התראה: הנח את המחשב על משטח ישר, רך ונקי כדי למנוע שריטה של הצג.
- 8 הנח את המחשב כשפניו פונים כלפי מטה.



הוראות בטיחות

היעזר בהוראות הבטיחות הבאות כדי להגן על המחשב מפני נזק אפשרי וכדי להבטיח את ביטחונך האישי.

אזהרה: לפני העבודה על חלקיו הפנימיים של המחשב, קרא את מידע הבטיחות שצורף למחשב. לקבלת מידע נוסף על נוהלי בטיחות מומלצים, עיין בדף הבית של התאימות לתקינה בכתובת dell.com/regulatory_compliance.



אזהרה: נתק את כל מקורות החשמל לפני פתיחה של כיסוי המחשב או של לוחות. לאחר סיום העבודה על חלקיו הפנימיים של המחשב, חזור למקומם את כל הכיסויים, הלוחות והברגים לפני חיבור המחשב למקור חשמל.



התראה: כדי להימנע מגרימת נזק למחשב, ודא שמשטח העבודה שטוח ונקי.



התראה: כדי להימנע מגרימת נזק לרכיבים ולכרטיסים, יש לגעת רק בקצותיהם בעת הטיפול בהם ולהימנע מנגיעה בפינים ובמגעים.



התראה: רק טכנאי שירות מורשה רשאי להסיר את כיסוי המחשב ולגשת לרכיבים בתוך המחשב. לקבלת מידע מלא אודות אמצעי בטיחות, עבודה בתוך המחשב והגנה מפני פריקה אלקטרוסטטית, עיין בהוראות הבטיחות.



התראה: לפני נגיעה ברכיבים בתוך המחשב, הארק את עצמך על-ידי נגיעה במשטח מתכת לא צבוע, כגון המתכת על גב המחשב. במהלך העבודה, גע מדי פעם במשטח מתכת לא צבוע כדי לפרוק חשמל סטטי, העלול לפגוע ברכיבים פנימיים.



התראה: בעת ניתוק כבל, יש למשוך את המחבר או את לשונית המשיכה שלו ולא את הכבל עצמו. חלק מהכבלים כוללים מחברים עם לשוניות נעילה או בורגי מארז שעליך לנתק לפני ניתוק הכבל. בעת ניתוק הכבלים, יש להקפיד שהם ישירים, כדי להימנע מעיקום פינים של מחברים. בעת חיבור הכבלים, יש לוודא שהיציאות והמחברים מיושרים ופונים לכיוון הנכון.



התראה: כדי לנתק כבל רשת, תחילה נתק את הכבל מהמחשב ולאחר מכן נתק אותו מהתקן הרשת.



התראה: לחץ והוצא כל כרטיס שמותקן בקורא כרטיסי המדיה האופטיאלי.



כלי עבודה מומלצים

כדי לבצע את ההליכים המתוארים במסמך זה, ייתכן שתזדקק לכלים הבאים:

- מברג פיליפס
- מברג ראש שטוח
- להב פלסטיק

לאחר העבודה על חלקיו הפנימיים של המחשב

התראה: השארת ברגים חופשיים או משוחררים בתוך המחשב עלולה לגרום נזק חמור למחשב.



- 1 החזר למקומם את כל הברגים ובדוק שלא נותרו ברגים חופשיים בתוך המחשב.
- 2 חבר את כל ההתקנים החיצוניים, פריטי הציוד ההיקפי והכבלים שהסרת לפני העבודה על המחשב.
- 3 החזר למקומם את כל כרטיסי המדיה, הדיסקים וכל החלקים האחרים שהסרת לפני העבודה על המחשב.
- 4 חבר את המחשב ואת כל ההתקנים המחוברים לשקעי החשמל שלהם.
- 5 הפעל את המחשב.

סקירה טכנית כללית

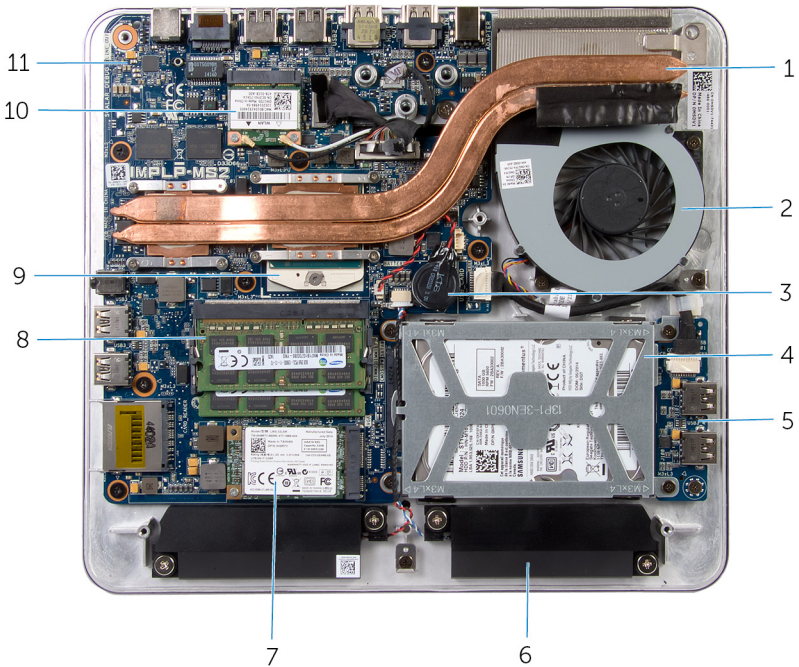
אזהרה: לפני תחילת העבודה על חלקיו הפנימיים של המחשב, קרא את מידע הבטיחות שצורף למחשב ופעל על פי השלבים המפורטים בסעיף [לפני העבודה על חלקיו הפנימיים של המחשב](#). לאחר העבודה על חלקיו הפנימיים של המחשב, בצע את ההוראות בסעיף [לאחר העבודה על חלקיו הפנימיים של המחשב](#). לקבלת מידע נוסף על נוהלי בטיחות מומלצים, עיין בדף הבית של התאימות לתקינה בכתובת dell.com/regulatory_compliance.



מבט על המחשב מבפנים

פרק זה מתאר את הרכיבים שבבסיס המחשב ובלוח הצג.

רכיבי בסיס המחשב

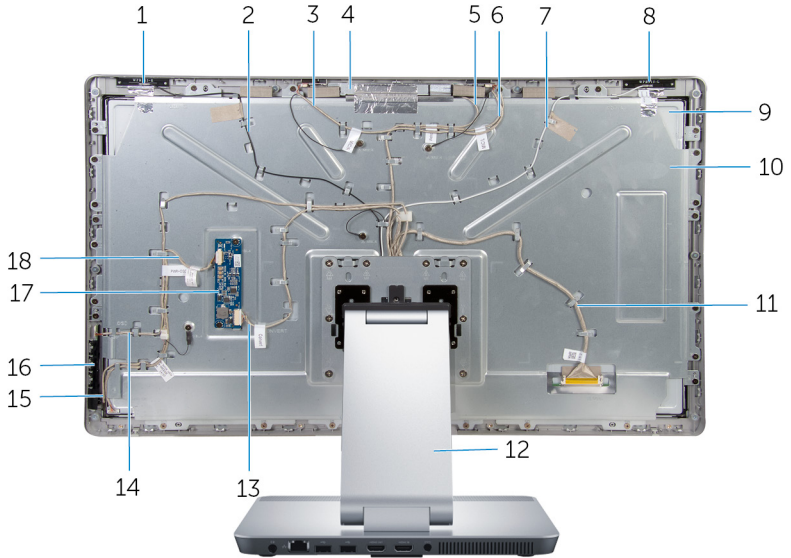


- | | |
|---|-----------------|
| 1 | גוף הקירור |
| 2 | המאוורר |
| 3 | סוללת המטבח |
| 4 | מכלול כונן קשיח |

רמקולים (2)	6
מודולי זיכרון (2)	8
כרטיס אלוט מיני	10

לוח USB	5
כרטיס mSATA	7
המעבד	9
לוח המערכת	11

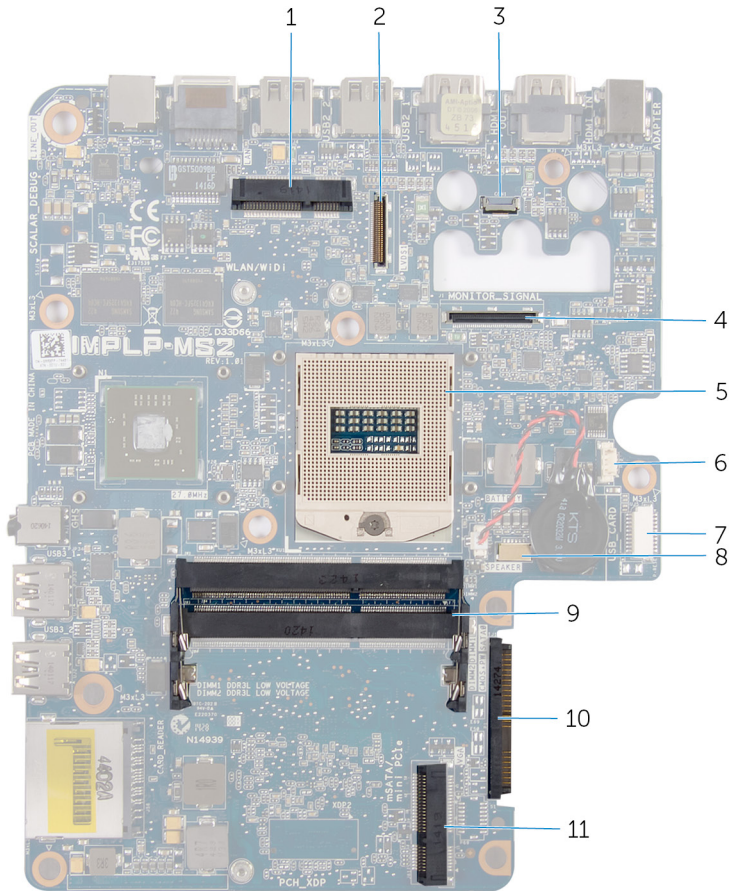
מכלול לוח צג עם מעמד



כבל אנטנה משנית	2
מכלול מצלמה	4
כבל מיקרופון שמאלי	6
אנטנה ראשית	8
תושבת לוח הצג	10
מעמד	12
כבל לוח לחצן ההפעלה	14
לוח לחצני הבקרה	16
כבל התאורה האחורית של הצג	18

אנטנה משנית	1
כבל מיקרופון ימני	3
כבל המצלמה	5
כבל אנטנה ראשית	7
לוח הצג	9
כבל צג	11
כבל לוח הממיר	13
כבל לוח לחצני הבקרה	15
לוח ממיר	17

רכיבי לוח המערכת



מחבר כבל הצג (LVDS)	2	חריץ כרטיס אלחוט (WLAN/WiDi)	1
מחבר כבל תאורה אחורית של הצג (MONITOR_SIGNAL)	4	מחבר כבל המצלמה	3
מחבר כבל מאוורר	6	שקע למעבר	5
מחבר כבל הרמקולים (SPEAKER)	8	מחבר כבל לוח ה-USB (USB_CARD)	7
מחבר כונן קשיח (HDD)	10	חריץ מודול זיכרון (DDR3L)	9
		חריץ לכרטיס mSATA (mSATA)	11

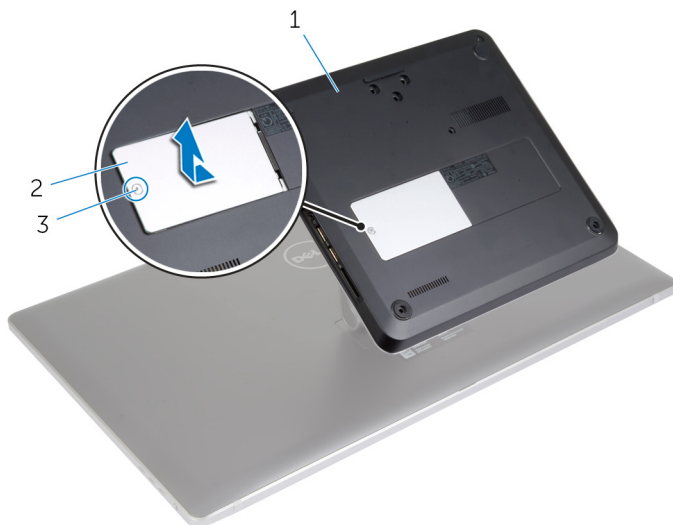
הסרת מודולי הזיכרון

אזהרה: לפני תחילת העבודה על חלקי הפנימיים של המחשב, קרא את מידע הבטיחות שצורף למחשב ופעל על פי השלבים המפורטים בסעיף [לפני העבודה על חלקי הפנימיים של המחשב](#). לאחר העבודה על חלקי הפנימיים של המחשב, בצע את ההוראות בסעיף [לאחר העבודה על חלקי הפנימיים של המחשב](#). לקבלת מידע נוסף על נוהלי בטיחות מומלצים, עיין בדף הבית של התאימות לתקינה בכתובת dell.com/regulatory_compliance.



הליך

- 1 שחרר את בורג החיזוק שמהדק את כיסוי מודול הזיכרון לכיסוי הבסיס.
- 2 החלק את כיסוי מודול הזיכרון והרם אותו מכיסוי הבסיס.



2 מכסה מודול זיכרון

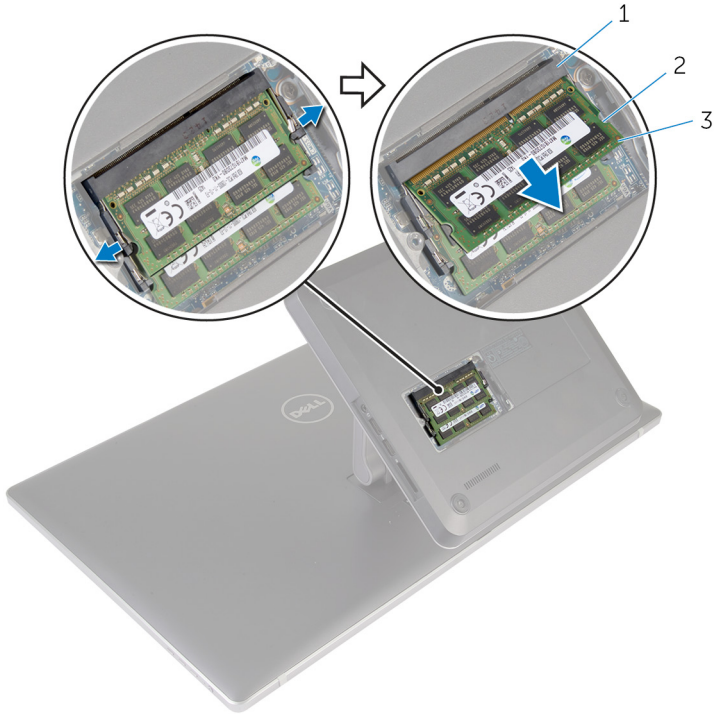
1 כיסוי הבסיס

3 בורג קיבוע

הערה: אם מודול הזיכרון מחליק בטעות ונופל לבסיס המחשב, הסר את כיסוי הבסיס כדי להוציא את מודול הזיכרון. ראה "הסרת כיסוי הבסיס".

- 3 היעזר בקצות האצבעות כדי להרחיק זה מזה את תפסי ההידוק שבשני קצות חריץ מודול הזיכרון, עד שמודול הזיכרון יישלף ממקומו.

4 הסר את מודול הזיכרון מחרוץ מודול הזיכרון.



2 תפסי הידוק (2)


1 חריץ מודול הזיכרון
3 מודול זיכרון

החזרת מודולי הזיכרון למקומם

אזהרה: לפני תחילת העבודה על חלקי הפנימיים של המחשב, קרא את מידע הבטיחות שצורף למחשב ופעל על פי השלבים המפורטים בסעיף [לפני העבודה על חלקי הפנימיים של המחשב](#). לאחר העבודה על חלקי הפנימיים של המחשב, בצע את ההוראות בסעיף [לאחר העבודה על חלקי הפנימיים של המחשב](#). לקבלת מידע נוסף על נוהלי בטיחות מומלצים, עיין בדף הבית של התאימות לתקינה בכתובת [.dell.com/regulatory_compliance](https://www.dell.com/regulatory_compliance)



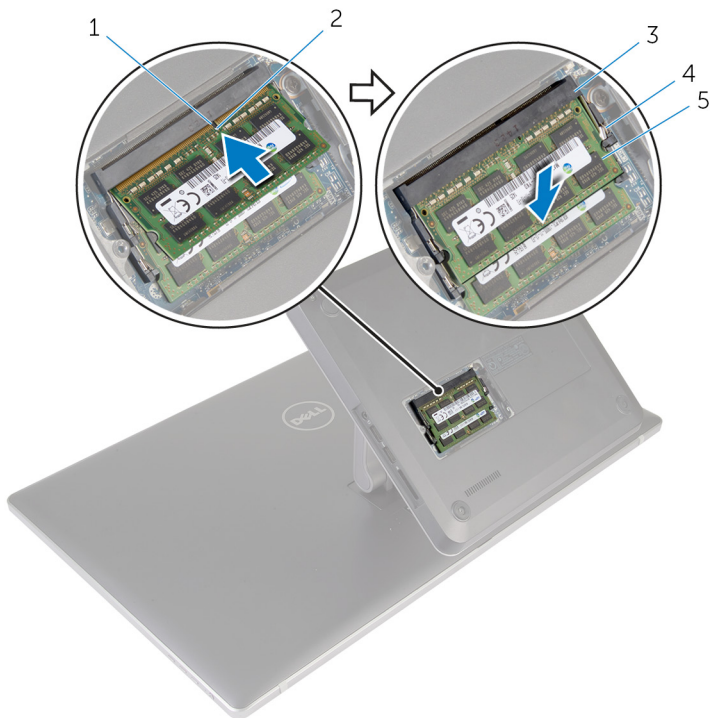
הליך

הערה: אם מותקן מודול זיכרון אחד בלבד, הכנס את מודול הזיכרון לחרוץ מודול הזיכרון המסומן DIMM1. 

1 ישר את החרוץ שבמודול הזיכרון עם הלשונית שבחרוץ מודול הזיכרון.

2 הכנס את מודול הזיכרון לתוך חריץ מודול הזיכרון ולחץ על מודול הזיכרון כלפי מטה, עד שייכנס למקומו בנקישה.

הערה: אם אינך שומע את הנקישה, הסר את מודול הזיכרון והתקן אותו חזרה.



- | | |
|---|--------------------|
| 1 | לשונית |
| 2 | חריץ |
| 3 | חריץ מודול הזיכרון |
| 4 | תפסי הידוק (4) |
| 5 | מודולי זיכרון (2) |

3 הכנס את הלשוניות שבכיסוי מודול הזיכרון לתוך החריצים שבכיסוי הבסיס ולאחר מכן החלק את כיסוי מודול הזיכרון למקומו.

4 חזק את בורג החיזוק שמהדק את כיסוי מודול הזיכרון לכיסוי הבסיס.

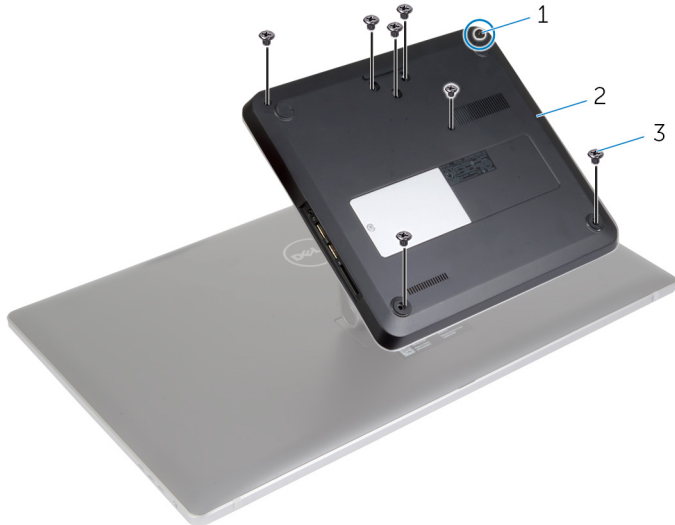
הסרת כיסוי הבסיס

אזהרה: לפני תחילת העבודה על חלקיו הפנימיים של המחשב, קרא את מידע הבטיחות שצורף למחשב ופעל על פי השלבים המפורטים בסעיף [לפני העבודה על חלקיו הפנימיים של המחשב](#). לאחר העבודה על חלקיו הפנימיים של המחשב, בצע את ההוראות בסעיף [לאחר העבודה על חלקיו הפנימיים של המחשב](#). לקבלת מידע נוסף על נוהלי בטיחות מומלצים, עיין בדף הבית של התאימות לתקינה בכתובת dell.com/regulatory_compliance.



הליך

- 1 הסר את הברגים שמהדקים את כיסוי הבסיס לבסיס המחשב.
- 2 שחרר את בורג הקיבוע שמאבטח את מכסה הבסיס למחשב.



- | | | | |
|---|-------------|---|------------|
| 2 | כיסוי הבסיס | 1 | בורג קיבוע |
| | | 3 | ברגים (7) |

- 3 החל מהצד הימני, שחרר את כיסוי הבסיס כדי לשחרר את היציאות בלוח המערכת מהחריצים שבכיסוי הבסיס.

4 הרם את כיסוי הבסיס והוצא אותו מבסיס המחשב.



2 כיסוי הבסיס

1 להב פלסטיק

החזרת כיסוי הבסיס למקומו

אזהרה: לפני תחילת העבודה על חלקי הפנימיים של המחשב, קרא את מידע הבטיחות שצורף למחשב ופעל על פי השלבים המפורטים בסעיף [לפני העבודה על חלקי הפנימיים של המחשב](#). לאחר העבודה על חלקי הפנימיים של המחשב, בצע את ההוראות בסעיף [לאחר העבודה על חלקי הפנימיים של המחשב](#). לקבלת מידע נוסף על נוהלי בטיחות מומלצים, עיין בדף הבית של התאימות לתקינה בכתובת [.dell.com/regulatory_compliance](https://www.dell.com/regulatory_compliance)



הליך

- 1 החלק את החריצים שבכיסוי הבסיס לתוך היציאות שבלוח המערכת והכנס את כיסוי הבסיס למקומו בנקישה.
- 2 הברג חזרה את הברגים שמהדקים את כיסוי הבסיס למחשב.
- 3 חזק את בורג הקיבוע שמאבטח את מכסה הבסיס למחשב.

הסרת בסיס המחשב

אזהרה: לפני תחילת העבודה על חלקיו הפנימיים של המחשב, קרא את מידע הבטיחות שצורף למחשב ופעל על פי השלבים המפורטים בסעיף [לפני העבודה על חלקיו הפנימיים של המחשב](#). לאחר העבודה על חלקיו הפנימיים של המחשב, בצע את ההוראות בסעיף [לאחר העבודה על חלקיו הפנימיים של המחשב](#). לקבלת מידע נוסף על נוהלי בטיחות מומלצים, עיין בדף הבית של התאימות לתקינה בכתובת dell.com/regulatory_compliance.

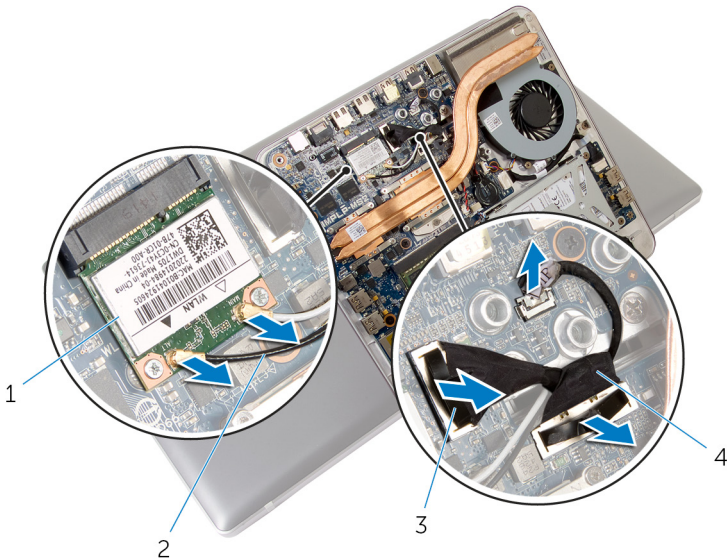


תנאים מוקדמים

הסר את [כיסוי הבסיס](#).

הליך

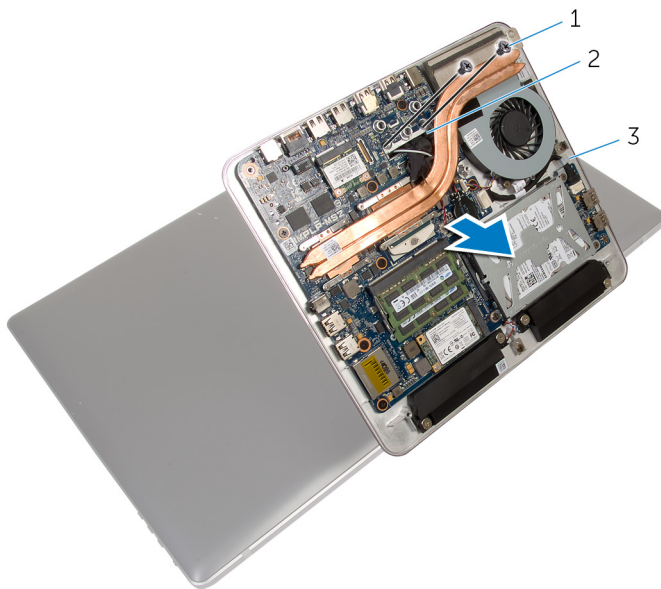
- 1 נתק את כבל האנטנה מכרטיס ה-mini-card האלחוטי.
- 2 באמצעות לשוניות המשיכה, נתק את כבלי התצוגה מלוח המערכת.



- | | |
|---|------------------------|
| 1 | כרטיס mini-card אלחוטי |
| 2 | כבלי אנטנה (2) |
| 3 | לשוניות משיכה (2) |
| 4 | כבלי צג (2) |

- 3 הסר את הברגים שמהדקים את בסיס המחשב למכלול המעמד.

- 4 הרם מעט את בסיס המחשב והחלק את כבלי הצג וכבלי האנטנה דרך חריץ הכבלים שבבסיס המחשב.
- 5 הרם את בסיס המחשב והרחק אותו ממכלול המעמד.



2 חריץ כבל

1 ברגים (2)
3 בסיס המחשב

החזרת בסיס המחשב למקומו

אזהרה: לפני תחילת העבודה על חלקיו הפנימיים של המחשב, קרא את מידע הבטיחות שצורף למחשב ופעל על פי השלבים המפורטים בסעיף [לפני העבודה על חלקיו הפנימיים של המחשב](#). לאחר העבודה על חלקיו הפנימיים של המחשב, בצע את ההוראות בסעיף [לאחר העבודה על חלקיו הפנימיים של המחשב](#). לקבלת מידע נוסף על נוהלי בטיחות מומלצים, עיין בדף הבית של התאימות לתקינה בכתובת dell.com/regulatory_compliance.




הליך

- 1 החלק את כבלי הצג ואת כבלי האנטנה דרך חריץ הכבלים שבבסיס המחשב.
- 2 הנח את בסיס המחשב על מכלול המעמד ויישר את חורי הברגים שבמכלול המעמד.
- 3 הברג חזרה את הברגים שמהדקים את בסיס המחשב למכלול המעמד.
- 4 חבר את כבלי הצג ללוח המערכת.
- 5 חבר את כבלי האנטנה לכרטיס ה-Mini-Card האלחוטי.

דרישות לאחר התהליך

החזר את [כיסוי הבסיס](#) למקומו.

הסרת הכונן הקשיח

 אזהרה: לפני תחילת העבודה על חלקיו הפנימיים של המחשב, קרא את מידע הבטיחות שצורף למחשב ופעל על פי השלבים המפורטים בסעיף [לפני העבודה על חלקיו הפנימיים של המחשב](#). לאחר העבודה על חלקיו הפנימיים של המחשב, בצע את ההוראות בסעיף [לאחר העבודה על חלקיו הפנימיים של המחשב](#). לקבלת מידע נוסף על נוהלי בטיחות מומלצים, עיין בדף הבית של התאימות לתקינה בכתובת dell.com/regulatory_compliance.

התראה: כוננים קשיחים הם רכיבים רגישים. נקוט משנה זהירות בעת טיפול בכונן הקשיח. 

התראה: כדי להימנע מאובדן נתונים, אין להסיר את הכונן הקשיח כאשר המחשב פועל או נמצא במצב שינה. 

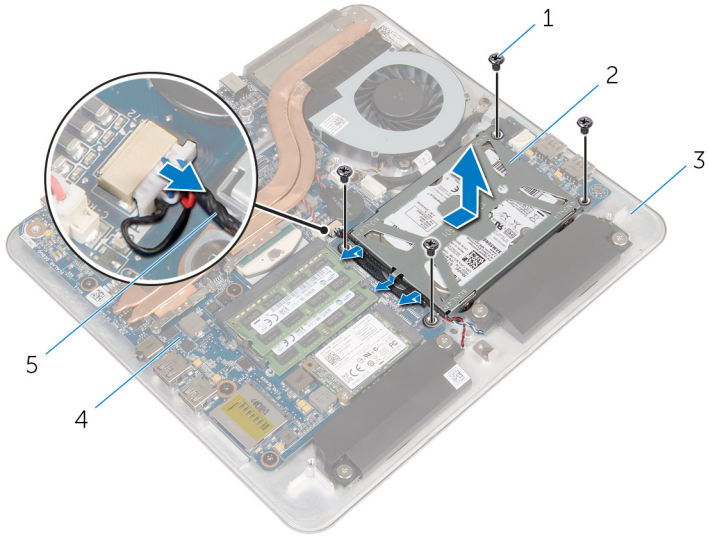
תנאים מוקדמים

- 1 הסר את [כיסוי הבסיס](#).
- 2 הסר את [בסיס המחשב](#).

הליך

- 1 נתק את כבל הרמקול מלוח המערכת.
- 2 שים לב לניתוב כבל הרמקול והסר את הכבל ממכווני הניתוב במכלול הכונן הקשיח.
- 3 הסר את הברגים שמהדקים את מכלול הכונן הקשיח לבסיס המחשב.

4 החלק והרם את מכלול הכונן הקשיח ושלוף אותו מבסיס המחשב.

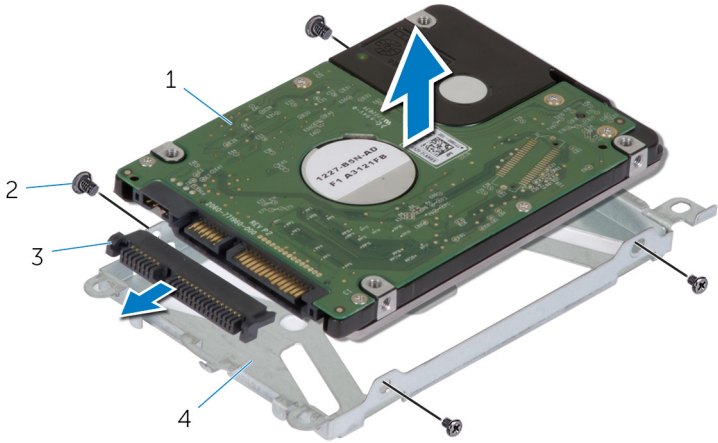


מכלול כונן קשיח	2	ברגים (4)	1
לוח המערכת	4	בסיס המחשב	3
		כבל הרמקול	5

5 הסר את הברגים שמהדקים את תושבת הכונן הקשיח לכונן הקשיח.

6 הרם את הכונן הקשיח והוצא אותו ממסגרת הכונן הקשיח.

7 הסר את החוצץ מהכונן הקשיח.



- | | | | |
|---|-------------------|---|-------------|
| 2 | ברגים (4) | 1 | הכונן הקשיח |
| 4 | תושבת הכונן הקשיח | 3 | חוצץ |

התקנה מחדש של הכונן הקשיח

אזהרה: לפני תחילת העבודה על חלקיו הפנימיים של המחשב, קרא את מידע הבטיחות שצורף למחשב ופעל על פי השלבים המפורטים בסעיף [לפני העבודה על חלקיו הפנימיים של המחשב](#). לאחר העבודה על חלקיו הפנימיים של המחשב, בצע את ההוראות בסעיף [לאחר העבודה על חלקיו הפנימיים של המחשב](#). לקבלת מידע נוסף על נוהלי בטיחות מומלצים, עיין בדף הבית של התאימות לתקינה בכתובת dell.com/regulatory_compliance.



התראה: כוננים קשיחים הם רכיבים רגישים. נקוט משנה זהירות בעת טיפול בכונן הקשיח.



הליך

- 1 חבר את החוץ למחבר שבכונן הקשיח.
- 2 הכנס את הכונן הקשיח לתושבת הכונן הקשיח.
- 3 ישר את חורי הברגים שבתושבת הכונן הקשיח עם חורי הברגים שבמכלול הכונן הקשיח.
- 4 החזר למקומם את הברגים שמהדקים את תושבת הכונן הקשיח למכלול הכונן הקשיח.
- 5 הנח את מכלול הכונן הקשיח על בסיס המחשב והחלק את מכלול הכונן הקשיח למקומו.
- 6 הברג חזרה את הברגים שמהדקים את מכלול הכונן הקשיח לבסיס המחשב.
- 7 נתב את כבל הרמקול דרך מכווני הניתוב שבמכלול הכונן הקשיח.
- 8 חבר את כבל הרמקול ללוח המערכת.

דרישות לאחר התהליך

- 1 החזר את [בסיס המחשב](#) למקומו.
- 2 החזר את [כיסוי הבסיס](#) למקומו.

הסרת כרטיס האלחוט

אזהרה: לפני תחילת העבודה על חלקיו הפנימיים של המחשב, קרא את מידע הבטיחות שצורף למחשב ופעל על פי השלבים המפורטים בסעיף [לפני העבודה על חלקיו הפנימיים של המחשב](#). לאחר העבודה על חלקיו הפנימיים של המחשב, בצע את ההוראות בסעיף [לאחר העבודה על חלקיו הפנימיים של המחשב](#). לקבלת מידע נוסף על נוהלי בטיחות מומלצים, עיין בדף הבית של התאימות לתקינה בכתובת [.dell.com/regulatory_compliance](https://www.dell.com/regulatory_compliance).



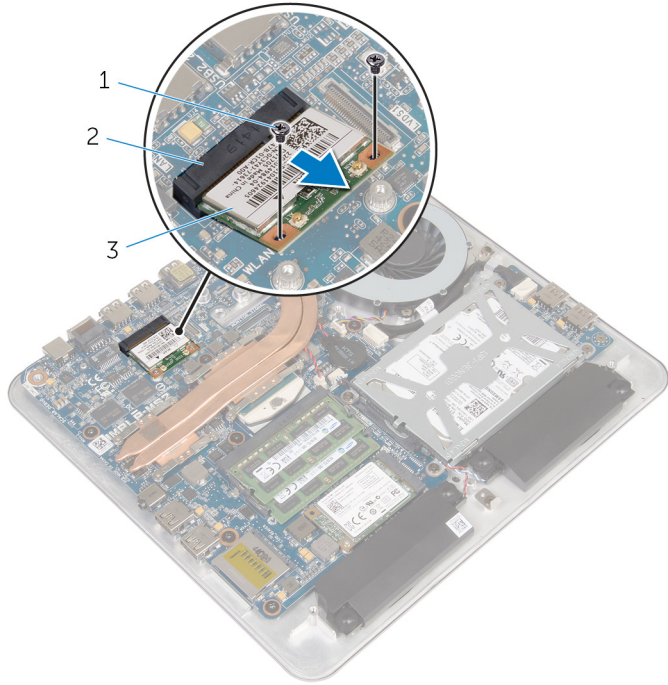
תנאים מוקדמים

- 1 הסר את [כיסוי הבסיס](#).
- 2 הסר את [בסיס המחשב](#).

הליך

- 1 הסר את הברגים שמהדקים את כרטיס האלחוט ללוח המערכת.

2 החלק את כרטיס האלחוט והסר אותו מהחריץ של כרטיס האלחוט שבלוח המערכת.



2 חריץ כרטיס האלחוט

1 ברגים (2)

3 כרטיס אלחוט

החזרת כרטיס האלחוט למקומו

אזהרה: לפני תחילת העבודה על חלקיו הפנימיים של המחשב, קרא את מידע הבטיחות שצורף למחשב ופעל על פי השלבים המפורטים בסעיף [לפני העבודה על חלקיו הפנימיים של המחשב](#). לאחר העבודה על חלקיו הפנימיים של המחשב, בצע את ההוראות בסעיף [לאחר העבודה על חלקיו הפנימיים של המחשב](#). לקבלת מידע נוסף על נוהלי בטיחות מומלצים, עיין בדף הבית של התאימות לתקינה בכתובת dell.com/regulatory_compliance.



הליך

התראה: כדי למנוע פגיעה בכרטיס האלחוט, אל תניח כבלים מתחתיו.



- 1 ישר את החריץ בכרטיס האלחוט עם הלשונית שבחריץ כרטיס האלחוט.
 - 2 החלק את כרטיס האלחוט בזווית לתוך חריץ כרטיס האלחוט שבלוח המערכת.
 - 3 לחץ על הקצה השני של כרטיס האלחוט והברג חזרה את הברגים שמהדקים את כרטיס האלחוט ללוח המערכת.
 - 4 חבר את כבלי האנטנה לכרטיס האלחוט.
- הטבלה הבאה מספקת את סכמת הצבעים של כבלי האנטנה עבור כרטיס האלחוט שנתמך על-ידי המחשב.

מחברים בכרטיס האלחוט	צבע כבל האנטנה
ראשי (משולש לבן)	לבן
עזר (משולש שחור)	שחור

דרישות לאחר התהליך

- 1 החזר את [בסיס המחשב](#) למקומו.
- 2 החזר את [כיסוי הבסיס](#) למקומו.

mSATA-הסרת כרטיס ה

אזהרה: לפני תחילת העבודה על חלקיו הפנימיים של המחשב, קרא את מידע הבטיחות שצורף למחשב ופעל על פי השלבים המפורטים בסעיף [לפני העבודה על חלקיו הפנימיים של המחשב](#). לאחר העבודה על חלקיו הפנימיים של המחשב, בצע את ההוראות בסעיף [לאחר העבודה על חלקיו הפנימיים של המחשב](#). לקבלת מידע נוסף על נוהלי בטיחות מומלצים, עיין בדף הבית של התאימות לתקינה בכתובת dell.com/regulatory_compliance.



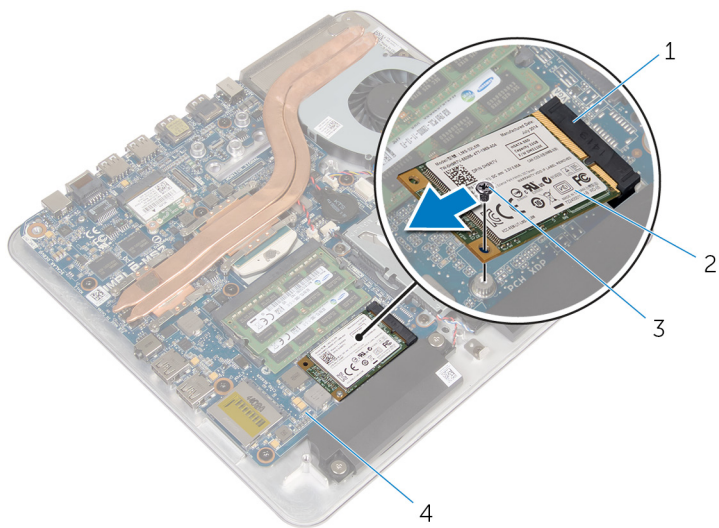
תנאים מוקדמים

- 1 הסר את [כיסוי הבסיס](#).
- 2 הסר את [בסיס המחשב](#).

הליך

- 1 הסר את הבורג שמהדק את כרטיס ה-mSATA ללוח המערכת.

2 החלק את כרטיס ה-mSATA והסר אותו מהחריץ של כרטיס ה-mSATA שבלוח המערכת.



2 כרטיס mSATA
4 לוח המערכת

1 חריץ כרטיס ה-mSATA
3 בורג

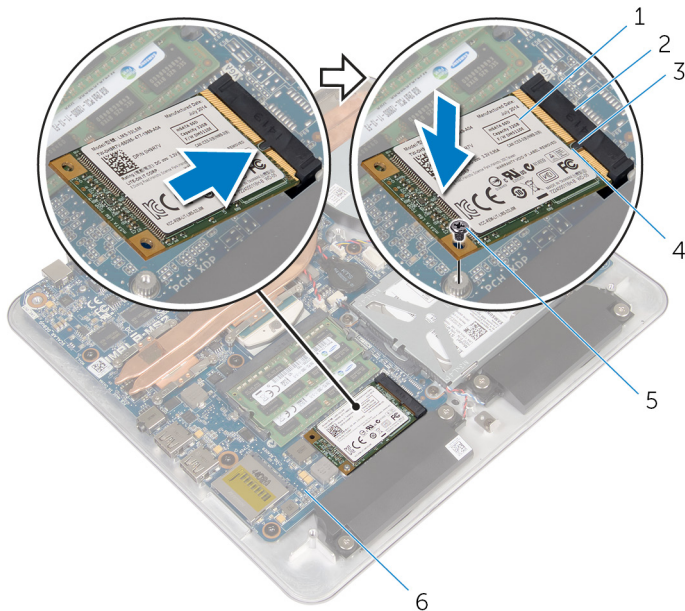
למקומו mSATA-החזרת כרטיס ה

אזהרה: לפני תחילת העבודה על חלקיו הפנימיים של המחשב, קרא את מידע הבטיחות שצורף למחשב ופעל על פי השלבים המפורטים בסעיף [לפני העבודה על חלקיו הפנימיים של המחשב](#). לאחר העבודה על חלקיו הפנימיים של המחשב, בצע את ההוראות בסעיף [לאחר העבודה על חלקיו הפנימיים של המחשב](#). לקבלת מידע נוסף על נוהלי בטיחות מומלצים, עיין בדף הבית של התאימות לתקינה בכתובת dell.com/regulatory_compliance.



הליך

- 1 יש את החריץ שבכרטיס ה-mSATA עם הלשונית שבחריץ כרטיס ה-mSATA.
- 2 החלק את כרטיס ה-mSATA בזווית לתוך חריץ כרטיס ה-mSATA.
- 3 לחץ על הקצה השני של כרטיס ה-mSATA כלפי מטה והברג חזרה את הבורג שמהדק את כרטיס ה-mSATA ללוח המערכת.



2 חריץ כרטיס ה-mSATA
4 חריץ
6 לוח המערכת

1 כרטיס mSATA
3 לשונית
5 בורג

דרישות לאחר התהליך

1 החזר את [בסיס המחשב](#) למקומו.

2 החזר את [ניסוי הבסיס](#) למקומו.

הסרת הרמקולים

אזהרה: לפני תחילת העבודה על חלקיו הפנימיים של המחשב, קרא את מידע הבטיחות שצורף למחשב ופעל על פי השלבים המפורטים בסעיף [לפני העבודה על חלקיו הפנימיים של המחשב](#). לאחר העבודה על חלקיו הפנימיים של המחשב, בצע את ההוראות בסעיף [לאחר העבודה על חלקיו הפנימיים של המחשב](#). לקבלת מידע נוסף על נוהלי בטיחות מומלצים, עיין בדף הבית של התאימות לתקינה בכתובת dell.com/regulatory_compliance.



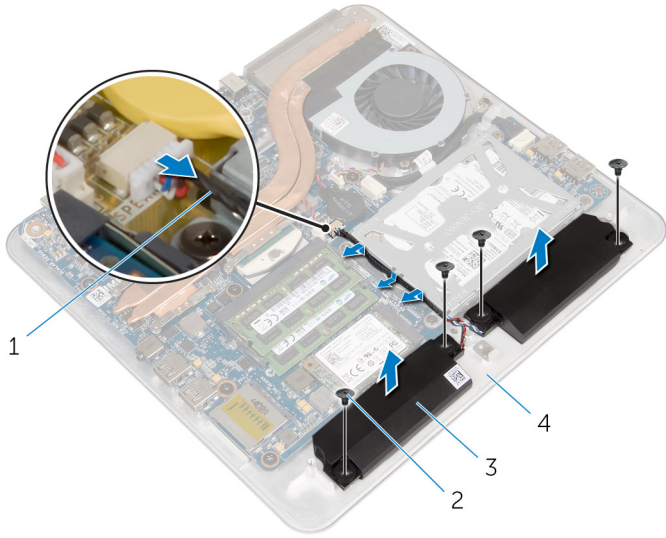
תנאים מוקדמים

- 1 הסר את [כיסוי הבסיס](#).
- 2 הסר את [בסיס המחשב](#).

הליך

- 1 נתק את כבל הרמקול מלוח המערכת.
- 2 רשום את ניתוב כבל הרמקולים והסר את הכבל ממכווני הניתוב.
- 3 הסר את הברגים המאבטחים את הרמקולים לבסיס המחשב.

4 הרם את הרמקולים, יחד עם הכבל, והוצא אותם מבסיס המחשב.



- | | | | |
|-------------|---|---|------------|
| כבל הרמקול | 1 | 2 | בורגים (4) |
| רמקולים (2) | 3 | 4 | בסיס המחשב |

החזרת הרמקולים למקומם

אזהרה: לפני תחילת העבודה על חלקיו הפנימיים של המחשב, קרא את מידע הבטיחות שצורף למחשב ופעל על פי השלבים המפורטים בסעיף [לפני העבודה על חלקיו הפנימיים של המחשב](#). לאחר העבודה על חלקיו הפנימיים של המחשב, בצע את ההוראות בסעיף [לאחר העבודה על חלקיו הפנימיים של המחשב](#). לקבלת מידע נוסף על נוהלי בטיחות מומלצים, עיין בדף הבית של התאימות לתקינה בכתובת dell.com/regulatory_compliance.



הליך

- 1 יישר את חורי הברגים שברמקולים עם חורי הברגים שבבסיס המחשב.
- 2 הברג חזרה את הברגים המאבטחים את הרמקולים לבסיס המחשב.
- 3 נתב את כבל הרמקולים דרך מכווני הניתוב.
- 4 חבר את כבל הרמקול ללוח המערכת.

דרישות לאחר התהליך

- 1 החזר את [בסיס המחשב](#) למקומו.
- 2 החזר את [כיסוי הבסיס](#) למקומו.

USB - הסרת לוח ה

אזהרה: לפני תחילת העבודה על חלקיו הפנימיים של המחשב, קרא את מידע הבטיחות שצורף למחשב ופעל על פי השלבים המפורטים בסעיף [לפני העבודה על חלקיו הפנימיים של המחשב](#). לאחר העבודה על חלקיו הפנימיים של המחשב, בצע את ההוראות בסעיף [לאחר העבודה על חלקיו הפנימיים של המחשב](#). לקבלת מידע נוסף על נוהלי בטיחות מומלצים, עיין בדף הבית של התאימות לתקינה בכתובת dell.com/regulatory_compliance.



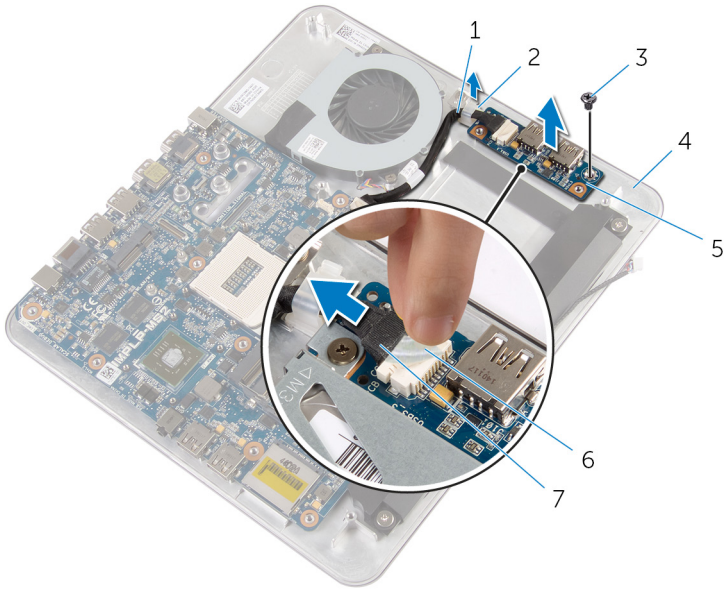
תנאים מוקדמים

- 1 הסר את [כיסוי הבסיס](#).
- 2 הסר את [בסיס המחשב](#).
- 3 בצע את ההליך משלב 1 עד שלב 4 בסעיף "הסרת [הכונן הקשיח](#)".

הליך

- 1 קלף את סרט ההדבקה מכבל לוח ה-USB.
- 2 פתח את התפס של ניתוב כבל לוח ה-USB.
- 3 השתמש בלשונית המשיכה כדי לנתק את כבל לוח ה-USB מלוח ה-USB והסר אותו מתפס ניתוב הכבלים.
- 4 הסר את הבורג שמהדק את לוח ה-USB לבסיס המחשב.

5 הרם והוצא את לוח ה-USB מבסיס המחשב.



- | | | | |
|------------|---|--------------|---|
| תפס | 2 | כבל לוח USB | 1 |
| בסיס המחשב | 4 | בורג | 3 |
| סרט | 6 | לוח USB | 5 |
| | | לשונית משיכה | 7 |

למקומו USB-החזרת לוח ה

אזהרה: לפני תחילת העבודה על חלקיו הפנימיים של המחשב, קרא את מידע הבטיחות שצורף למחשב ופעל על פי השלבים המפורטים בסעיף [לפני העבודה על חלקיו הפנימיים של המחשב](#). לאחר העבודה על חלקיו הפנימיים של המחשב, בצע את ההוראות בסעיף [לאחר העבודה על חלקיו הפנימיים של המחשב](#). לקבלת מידע נוסף על נוהלי בטיחות מומלצים, עיין בדף הבית של התאימות לתקינה בכתובת dell.com/regulatory_compliance.



הליך

- 1 ישור את חור הבורג שבלוח ה-USB עם חור הבורג שבבסיס המחשב.
- 2 הברג חזרה את הבורג שמאבטח את לוח ה-USB אל בסיס המחשב.
- 3 נתב את כבל ה-USB דרך תפס ניתוב הכבלים בבסיס המחשב וסגור את תפס הניתוב.
- 4 חבר את כבל לוח ה-USB למחבר בלוח ה-USB.
- 5 הצמד את כבל לוח ה-USB ללוח ה-USB.

דרישות לאחר התהליך

- 1 בצע את ההליך משלב 5 עד שלב 8 בסעיף "החזרת [הכונן הקשיח](#) למקומו".
- 2 החזר את [בסיס המחשב](#) למקומו.
- 3 החזר את [כיסוי הבסיס](#) למקומו.

הסרת סוללת המטבע

אזהרה: לפני תחילת העבודה על חלקיו הפנימיים של המחשב, קרא את מידע הבטיחות שצורף למחשב ופעל על פי השלבים המפורטים בסעיף [לפני העבודה על חלקיו הפנימיים של המחשב](#). לאחר העבודה על חלקיו הפנימיים של המחשב, בצע את ההוראות בסעיף [לאחר העבודה על חלקיו הפנימיים של המחשב](#). לקבלת מידע נוסף על נוהלי בטיחות מומלצים, עיין בדף הבית של התאימות לתקינה בכתובת dell.com/regulatory_compliance.



התראה: הוצאת סוללת המטבע מאפסת את הגדרות ה-BIOS להגדרות ברירת מחדל. מומלץ לשים לב מהן הגדרות ה-BIOS הקיימות לפני הוצאת סוללת המטבע.



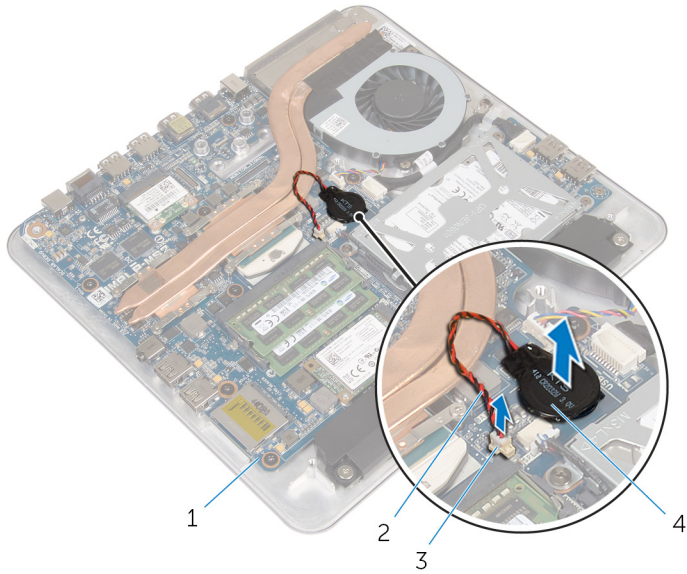
תנאים מוקדמים

- 1 הסר את [כיסוי הבסיס](#).
- 2 הסר את [בסיס המחשב](#).

הליך

- 1 נתק את כבל סוללת המטבע מלוח המערכת.
- 2 הוצא את סוללת המטבע מלוח המערכת.

3 הרום את סוללת המטבע, יחד עם הכבל שלה, והוצא אותם מלוח המערכת.



2 כבל סוללת מטבע
4 סוללת המטבע

1 לוח המערכת
3 מחבר סוללת מטבע

החזרת סוללת המטבע למקומה

אזהרה: לפני תחילת העבודה על חלקיו הפנימיים של המחשב, קרא את מידע הבטיחות שצורף למחשב ופעל על פי השלבים המפורטים בסעיף [לפני העבודה על חלקיו הפנימיים של המחשב](#). לאחר העבודה על חלקיו הפנימיים של המחשב, בצע את ההוראות בסעיף [לאחר העבודה על חלקיו הפנימיים של המחשב](#). לקבלת מידע נוסף על נוהלי בטיחות מומלצים, עיין בדף הבית של התאימות לתקינה בכתובת dell.com/regulatory_compliance.



הליך

- 1 הצמד את סוללת המטבע אל לוח המערכת.
- 2 חבר את כבל סוללת המטבע אל לוח המערכת.

דרישות לאחר התהליך

- 1 חזור את [בסיס המחשב](#) למקומו.
- 2 חזור את [כיסוי הבסיס](#) למקומו.

הסרת המאוורר


אזהרה: לפני תחילת העבודה על חלקיו הפנימיים של המחשב, קרא את מידע הבטיחות שצורף למחשב ופעל על פי השלבים המפורטים בסעיף [לפני העבודה על חלקיו הפנימיים של המחשב](#). לאחר העבודה על חלקיו הפנימיים של המחשב, בצע את ההוראות בסעיף [לאחר העבודה על חלקיו הפנימיים של המחשב](#). לקבלת מידע נוסף על נוהלי בטיחות מומלצים, עיין בדף הבית של התאימות לתקינה בכתובת [.dell.com/regulatory_compliance](https://www.dell.com/regulatory_compliance).



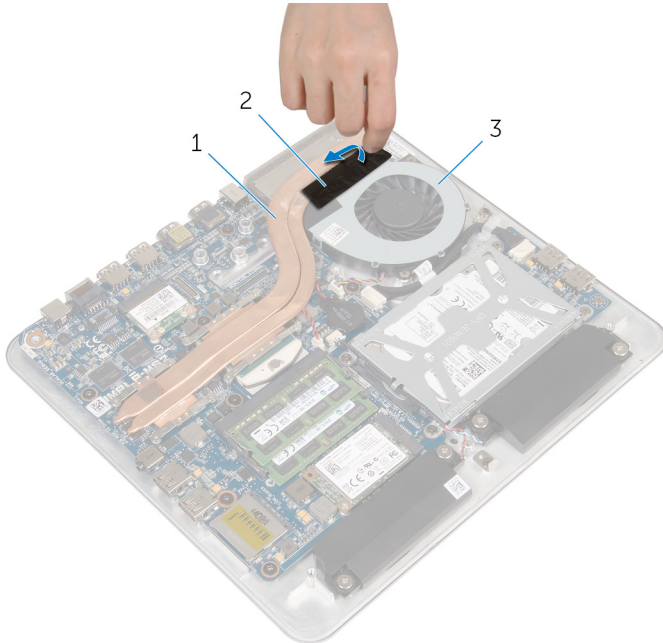
תנאים מוקדמים

- 1 הסר את [כיסוי הבסיס](#).
- 2 הסר את [בסיס המחשב](#).

הליך

אזהרה: גוף הקירור עשוי להתחמם במהלך פעולה רגילה. המתן מספיק זמן עד שגוף הקירור יתקרר, לפני שתיגע בו. 

1 קלף את סרט הפלסטיק מגוף הקירור ומהמאוורר.



2 סרט פלסטיק

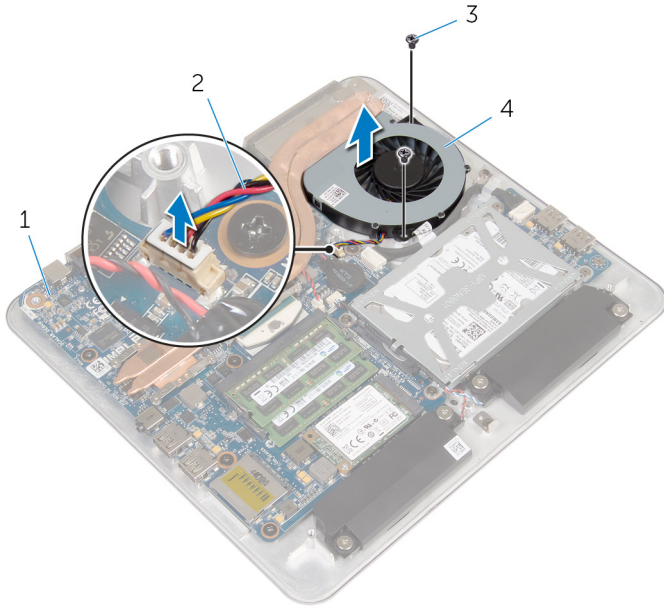
1 גוף הקירור

3 המאוורר

2 נתק את כבל המאוורר מלוח המערכת.

3 הסר את הברגים שמהדקים את המאוורר לבסיס מחשב.

4 הרם את המאוורר, יחד עם הכבל שלו, והוצא אותו מבסיס המחשב.



2 כבל המאוורר
4 המאוורר

1 לוח המערכת
3 ברגים (2)

החזרת המאוורר למקומו

אזהרה: לפני תחילת העבודה על חלקיו הפנימיים של המחשב, קרא את מידע הבטיחות שצורף למחשב ופעל על פי השלבים המפורטים בסעיף [לפני העבודה על חלקיו הפנימיים של המחשב](#). לאחר העבודה על חלקיו הפנימיים של המחשב, בצע את ההוראות בסעיף [לאחר העבודה על חלקיו הפנימיים של המחשב](#). לקבלת מידע נוסף על נוהלי בטיחות מומלצים, עיין בדף הבית של התאימות לתקינה בכתובת dell.com/regulatory_compliance.




הליך


- 1 יישר את חורי הברגים שבמאוורר עם חורי הברגים שבבסיס המחשב.
- 2 הברג חזרה את הברגים שמהדקים את המקלדת לבסיס המחשב.
- 3 הצמד את סרט הפלסטיק לגוף הקירור ולמאוורר.
- 4 חבר את כבל המאוורר ללוח המערכת.


דרישות לאחר התהליך

- 1 החזר את [בסיס המחשב](#) למקומו.
- 2 החזר את [כיסוי הבסיס](#) למקומו.

הסרת גוף הקירור

 אזהרה: לפני תחילת העבודה על חלקיו הפנימיים של המחשב, קרא את מידע הבטיחות שצורף למחשב ופעל על פי השלבים המפורטים בסעיף [לפני העבודה על חלקיו הפנימיים של המחשב](#). לאחר העבודה על חלקיו הפנימיים של המחשב, בצע את ההוראות בסעיף [לאחר העבודה על חלקיו הפנימיים של המחשב](#). לקבלת מידע נוסף על נוהלי בטיחות מומלצים, עיין בדף הבית של התאימות לתקינה בכתובת dell.com/regulatory_compliance.

 אזהרה: גוף הקירור עשוי להתחמם במהלך פעולה רגילה. המתן מספיק זמן עד שגוף הקירור יתקרר, לפני שתיגע בו.

 התראה: לקירור מרבי של המעבד, אין לגעת באזורים מעבירי החום בגוף הקירור. השמן שנמצא על העור עלול להפחית את יכולת העברת החום של המשחה התרמית.

תנאים מוקדמים

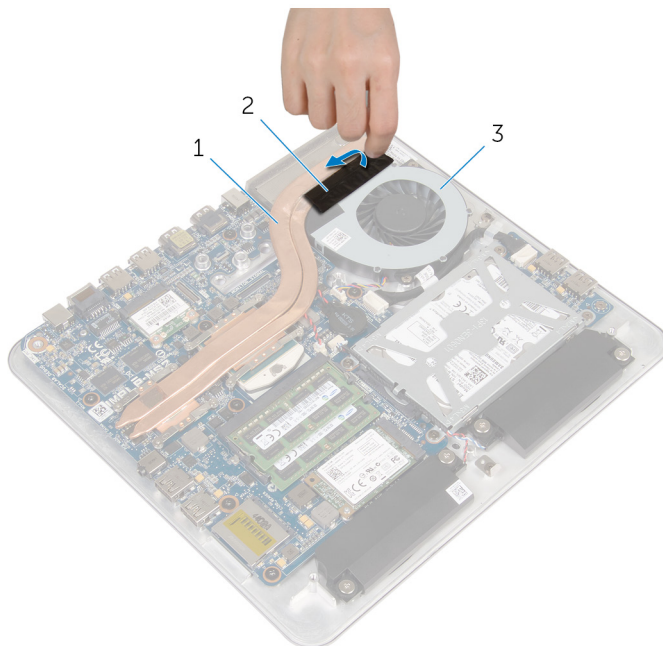
 הערה: גוף הקירור עשוי להיראות שונה במחשב שברשותך, בהתאם להצורה שהזמנת.

1 הסר את [כיסוי הבסיס](#).

2 הסר את [בסיס המחשב](#).

הליך

1 קלף את סרט הפלסטיק מגוף הקירור ומהמאוורר.



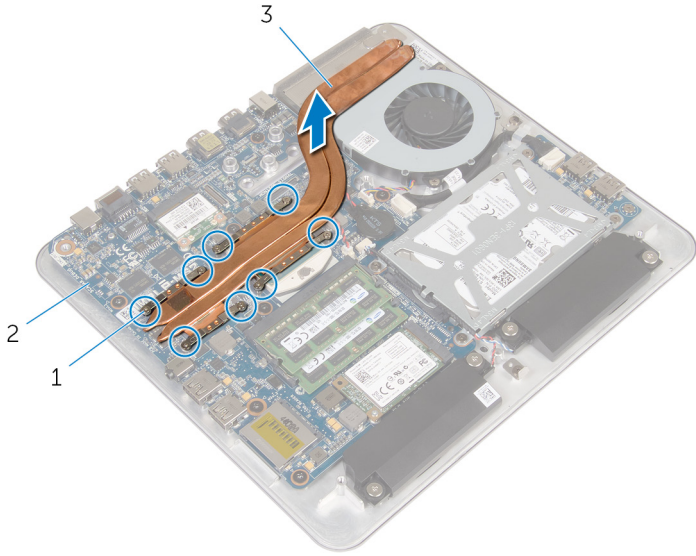
2 סרט פלסטיק

1 גוף הקירור

3 המאוורר

2 לפי הסדר (שמצוין על-גבי גוף הקירור), שחרר את הברגים שמהדקים את גוף הקירור ללוח המערכת.

3 הרם את גוף הקירור והוצא אותו מלוח המערכת.



2 לוח המערכת

1 בורגי חיזוק (8)

3 גוף הקירור

החזרת גוף הקירור למקומו

אזהרה: לפני תחילת העבודה על חלקיו הפנימיים של המחשב, קרא את מידע הבטיחות שצורף למחשב ופעל על פי השלבים המפורטים בסעיף **לפני העבודה על חלקיו הפנימיים של המחשב**. לאחר העבודה על חלקיו הפנימיים של המחשב, בצע את ההוראות בסעיף **לאחר העבודה על חלקיו הפנימיים של המחשב**. לקבלת מידע נוסף על נוהלי בטיחות מומלצים, עיין בדף הבית של התאימות לתקינה בכתובת [.dell.com/regulatory_compliance](https://www.dell.com/regulatory_compliance).



התראה: יישור לא נכון של גוף הקירור עלול לגרום נזק ללוח המערכת ולמעבד.



הערה: ניתן לעשות שימוש חוזר במשחה התרמית המקורית, בתנאי שלוח המערכת וגוף הקירור המקוריים מותקנים מחדש יחד. אם לוח המערכת או גוף הקירור מוחלפים, השתמש ברפידה התרמית הכלולה בערכה כדי להבטיח מוליכות תרמית.



הליך

- 1 נקה את המשחה התרמית מהחלק התחתון של גוף הקירור ומרח שוב את המשחה התרמית.
- 2 ישר את בורגי החיוק שבגוף הקירור עם חורי הברגים שבלוח המערכת.
- 3 לפי הסדר (שמצוין על-גבי גוף הקירור), הדק את הברגים שמהדקים את גוף הקירור ללוח המערכת.
- 4 הצמד את סרט הפלסטיק לגוף הקירור ולמאוורר.

דרישות לאחר התהליך

- 1 החזר את **בסיס המחשב** למקומו.
- 2 החזר את **כיסוי הבסיס** למקומו.

הסרת המעבד

אזהרה: לפני תחילת העבודה על חלקיו הפנימיים של המחשב, קרא את מידע הבטיחות שצורף למחשב ופעל על פי השלבים המפורטים בסעיף [לפני העבודה על חלקיו הפנימיים של המחשב](#). לאחר העבודה על חלקיו הפנימיים של המחשב, בצע את ההוראות בסעיף [לאחר העבודה על חלקיו הפנימיים של המחשב](#). לקבלת מידע נוסף על נוהלי בטיחות מומלצים, עיין בדף הבית של התאימות לתקינה בכתובת dell.com/regulatory_compliance.

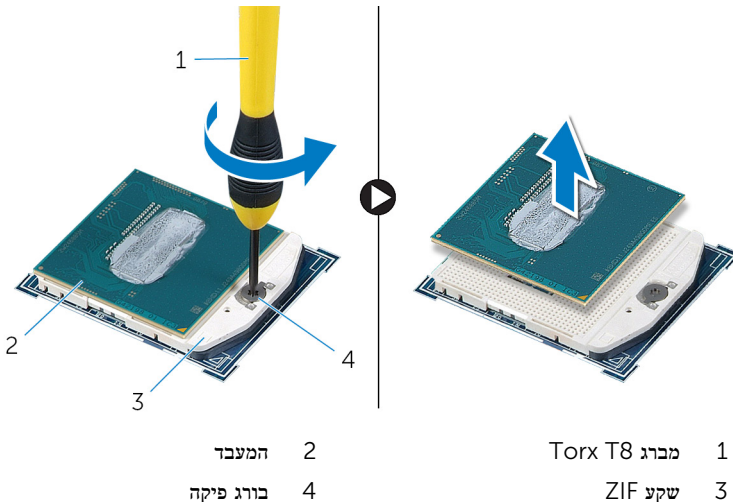


תנאים מוקדמים

- 1 הסר את [כיסוי הבסיס](#).
- 2 הסר את [בסיס המחשב](#).
- 3 הסר את [גוף הקירור](#).

הליך

- 1 אתר את המעבד בלוח המערכת.
- 2 ראה [רכיבי לוח המערכת](#).
באמצעות מברג Torx T8, שחרר את בורג הפיקה של שקע ה-ZIF.
- 3 הרם את המעבד והוצא אותו משקע ה-ZIF.



התקנה מחדש של המעבד

אזהרה: לפני תחילת העבודה על חלקיו הפנימיים של המחשב, קרא את מידע הבטיחות שצורף למחשב ופעל על פי השלבים המפורטים בסעיף [לפני העבודה על חלקיו הפנימיים של המחשב](#). לאחר העבודה על חלקיו הפנימיים של המחשב, בצע את ההוראות בסעיף [לאחר העבודה על חלקיו הפנימיים של המחשב](#). לקבלת מידע נוסף על נוהלי בטיחות מומלצים, עיין בדף הבית של התאימות לתקינה בכתובת dell.com/regulatory_compliance.



התראה: אם אתה מחליף את המעבד או את גוף הקירור של המעבד, השתמש במשחה התרמית המסופקת בערכה כדי להבטיח מוליכות תרמית.



הליך

הערה: למעבד חדש מצורפת רפידה תרמית באריזה. במקרים מסוימים, ייתכן שהמעבד יגיע כשהרפידה התרמית מוצמדת אליו.

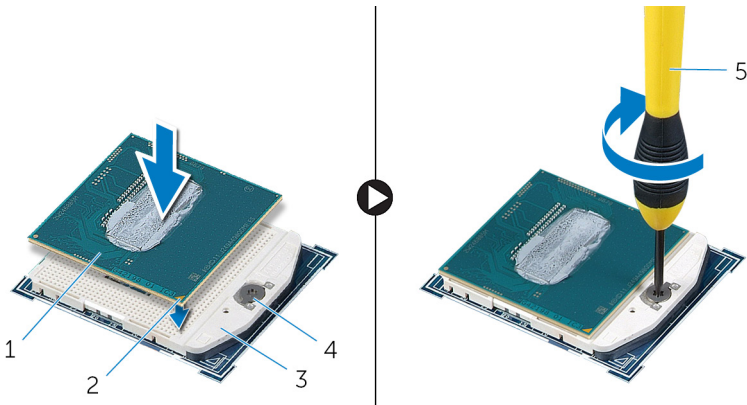


1 ישר את פינת פין 1 שעל המעבד עם פינת פין 1 שעל שקע המעבד, ולאחר מכן הנח את המעבד בשקע המעבד.

הערה: הפינה של פין 1 במעבד כוללת משולש שמתיישר עם המשולש בפינה של פין 1 בשקע המעבד. כאשר המעבד מחובר כהלכה, כל ארבעת הפינות מיושרות באותו גובה. אם פינה אחת או יותר של המעבד גבוהה מהאחרות, המעבד אינו מחובר כהלכה.



2 חזק את בורג הפיקה של שקע ה-ZIP כדי להדק את המעבד ללוח המערכת.



2 מחוון של פין 1
4 בורג פיקה

1 המעבד
3 שקע ZIF
5 מברג Torx T8

דרישות לאחר התהליך

- 1 החזר את [גוף הקירור](#) למקומו.
- 2 החזר את [בסיס המחשב](#) למקומו.
- 3 החזר את [כיסוי הבסיס](#) למקומו.

הסרת לוח המערכת

אזהרה: לפני תחילת העבודה על חלקיו הפנימיים של המחשב, קרא את מידע הבטיחות שצורף למחשב ופעל על פי השלבים המפורטים בסעיף [לפני העבודה על חלקיו הפנימיים של המחשב](#). לאחר העבודה על חלקיו הפנימיים של המחשב, בצע את ההוראות בסעיף [לאחר העבודה על חלקיו הפנימיים של המחשב](#). לקבלת מידע נוסף על נוהלי בטיחות מומלצים, עיין בדף הבית של התאימות לתקינה בכתובת dell.com/regulatory_compliance.



הערה: תג השירות של המחשב מאוחסן בלוח המערכת. עליך להזין את תג השירות בתוכנית הגדרת ה-BIOS לאחר החזרת לוח המערכת למקומו.



הערה: החזרת לוח המערכת למקומו תבטל את השינויים שביצעת ב-BIOS באמצעות תוכנית הגדרת ה-BIOS. עליך לבצע את השינויים הרצויים שוב לאחר החזרת לוח המערכת למקומו.



הערה: לפני ניתוק הכבלים מלוח המערכת, שים לב למיקומם של המחברים, כדי שתוכל לחבר אותם מחדש בצורה הנכונה לאחר שתחזיר את לוח המערכת למקומו.

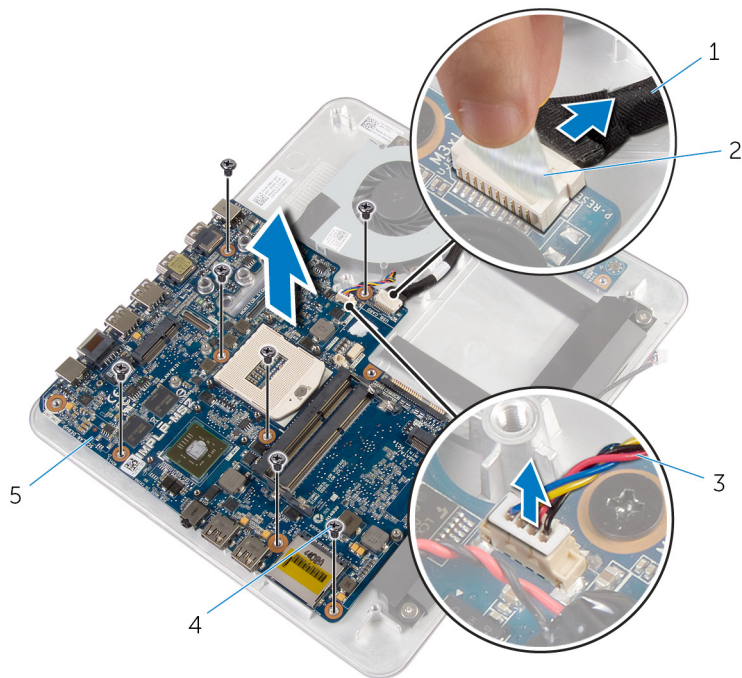


תנאים מוקדמים

- 1 הסר את [כיסוי הבסיס](#).
- 2 הסר את [בסיס המחשב](#).
- 3 הוצא את [מודולי הזיכרון](#).
- 4 בצע את ההליך משלב 1 עד שלב 4 בסעיף "הסרת [הכונן הקשיח](#)".
- 5 הסר את [כרטיס ה-mSATA](#).
- 6 הסר את [כרטיס האלחוט](#).
- 7 הסר את [סוללת המטבע](#).
- 8 הסר את [גוף הקירור](#).
- 9 הסר את [המעבד](#).

הליך

- 1 נתק את כבל המאוורר מלוח המערכת.
- 2 קלף את סרט ההדבקה מכבל לוח ה-USB.
- 3 נתק את כבל לוח ה-USB מלוח המערכת בעזרת לשונית המשיכה.
- 4 הסר את הברגים שמהדקים את לוח המערכת לבסיס המחשב.



2 סרט
4 ברגים (7)

1 כבל לוח USB
3 כבל המאוורר
5 לוח המערכת

החזרת לוח המערכת למקומו

אזהרה: לפני תחילת העבודה על חלקיו הפנימיים של המחשב, קרא את מידע הבטיחות שצורף למחשב ופעל על פי השלבים המפורטים בסעיף **לפני העבודה על חלקיו הפנימיים של המחשב**. לאחר העבודה על חלקיו הפנימיים של המחשב, בצע את ההוראות בסעיף **לאחר העבודה על חלקיו הפנימיים של המחשב**. לקבלת מידע נוסף על נוהלי בטיחות מומלצים, עיין בדף הבית של התאימות לתקינה בכתובת dell.com/regulatory_compliance.



הערה: תג השירות של המחשב מאוחסן בלוח המערכת. עליך להזין את תג השירות בתוכנית הגדרת ה-BIOS לאחר החזרת לוח המערכת למקומו.



הערה: החזרת לוח המערכת למקומו תבטל את השינויים שביצעת ב-BIOS באמצעות תוכנית הגדרת ה-BIOS. עליך לבצע את השינויים הרצויים שוב לאחר החזרת לוח המערכת למקומו.



הליך

- 1 ישר את חורי הברגים שכלוח המערכת עם חורי הברגים שבבסיס המחשב.
- 2 הברג חזרה את הברגים שמהדקים את לוח המערכת לבסיס המחשב.
- 3 חבר את כבל לוח ה-USB ללוח המערכת.
- 4 הצמד את כבל לוח ה-USB ללוח ה-USB.
- 5 חבר את כבל המאוורר ללוח המערכת.

דרישות לאחר התהליך

- 1 החזר את **המעבד** למקומו.
- 2 החזר את **גוף הקירור** למקומו.
- 3 החזר את **סוללת המטבע** למקומה.
- 4 החזר את **כרטיס האלחוט** למקומו.
- 5 החזר את **כרטיס ה-mSATA** למקומו.
- 6 בצע את ההליך משלב 5 עד שלב 8 בסעיף "החזרת **הכונן הקשיח** למקומו".
- 7 החזר את **מודולי הזיכרון** למקומם.
- 8 החזר את **בסיס המחשב** למקומו.
- 9 החזר את **כיסוי הבסיס** למקומו.

הסרת הכיסוי האחורי

אזהרה: לפני תחילת העבודה על חלקיו הפנימיים של המחשב, קרא את מידע הבטיחות שצורף למחשב ופעל על פי השלבים המפורטים בסעיף [לפני העבודה על חלקיו הפנימיים של המחשב](#). לאחר העבודה על חלקיו הפנימיים של המחשב, בצע את ההוראות בסעיף [לאחר העבודה על חלקיו הפנימיים של המחשב](#). לקבלת מידע נוסף על נוהלי בטיחות מומלצים, עיין בדף הבית של התאימות לתקינה בכתובת dell.com/regulatory_compliance.



תנאים מוקדמים

- 1 הסר את [כיסוי הבסיס](#).
- 2 הסר את [בסיס המחשב](#).

הליך

שחרר בעדינות את הכיסוי האחורי החל מהלשונית שבתחתית והרם את הכיסוי האחורי ממכלול הצג.



2 מכלול הצג

1 להב פלסטיק

3 כיסוי אחורי

החזרת הכיסוי האחורי למקומו

אזהרה: לפני תחילת העבודה על חלקיו הפנימיים של המחשב, קרא את מידע הבטיחות שצורף למחשב ופעל על פי השלבים המפורטים בסעיף [לפני העבודה על חלקיו הפנימיים של המחשב](#). לאחר העבודה על חלקיו הפנימיים של המחשב, בצע את ההוראות בסעיף [לאחר העבודה על חלקיו הפנימיים של המחשב](#). לקבלת מידע נוסף על נוהלי בטיחות מומלצים, עיין בדף הבית של התאימות לתקינה בכתובת [.dell.com/regulatory_compliance](https://www.dell.com/regulatory_compliance).



הליך

ישר את הלשוניות שבמכסה האחורי עם הלשוניות שבמסגרת הצג ולאחר מכן הכנס את המכסה האחורי למקומו בנקישה.

דרישות לאחר התהליך

- 1 החזר את [בסיס המחשב](#) למקומו.
- 2 החזר את [כיסוי הבסיס](#) למקומו.

הסרת המצלמה

אזהרה: לפני תחילת העבודה על חלקיו הפנימיים של המחשב, קרא את מידע הבטיחות שצורף למחשב ופעל על פי השלבים המפורטים בסעיף [לפני העבודה על חלקיו הפנימיים של המחשב](#). לאחר העבודה על חלקיו הפנימיים של המחשב, בצע את ההוראות בסעיף [לאחר העבודה על חלקיו הפנימיים של המחשב](#). לקבלת מידע נוסף על נוהלי בטיחות מומלצים, עיין בדף הבית של התאימות לתקינה בכתובת dell.com/regulatory_compliance.



תנאים מוקדמים

- 1 הסר את [כיסוי הבסיס](#).
- 2 הסר את [בסיס המחשב](#).
- 3 הסר את [הכיסוי האחורי](#).

הליך

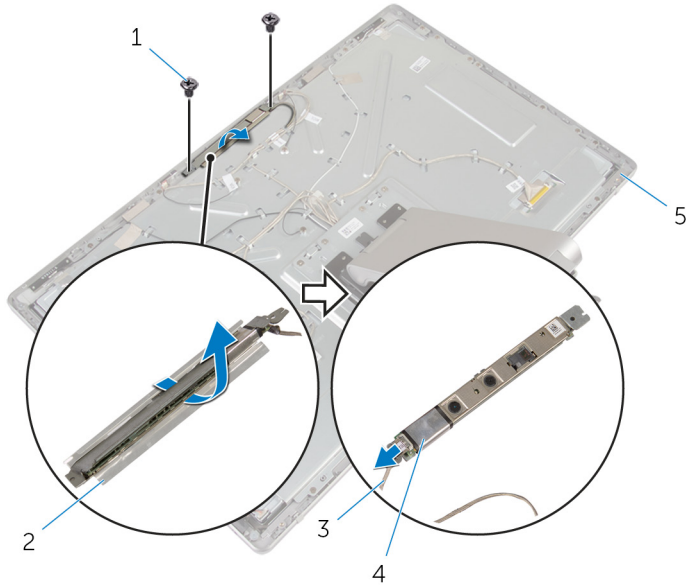
- 1 קלף את סרט האלומיניום ממכלול המצלמה.



2 סרט אלומיניום

1 מכלול מצלמה

- 2 הסר את הברגים שמהדקים את מכלול המצלמה למסגרת הצג.
- 3 הרם בזהירות את מכלול המצלמה והפוך אותו.
- 4 החלק והסר את המצלמה מתושבת המצלמה.
- 5 נתק את כבל המצלמה ממכלול המצלמה.



- | | |
|---|--------------|
| 1 | ברגים (2) |
| 2 | תושבת המצלמה |
| 3 | כבל המצלמה |
| 4 | מצלמה |
| 5 | מסגרת הצג |

החזרת המצלמה למקומה

אזהרה: לפני תחילת העבודה על חלקיו הפנימיים של המחשב, קרא את מידע הבטיחות שצורף למחשב ופעל על פי השלבים המפורטים בסעיף [לפני העבודה על חלקיו הפנימיים של המחשב](#). לאחר העבודה על חלקיו הפנימיים של המחשב, בצע את ההוראות בסעיף [לאחר העבודה על חלקיו הפנימיים של המחשב](#). לקבלת מידע נוסף על נוהלי בטיחות מומלצים, עיין בדף הבית של התאימות לתקינה בכתובת dell.com/regulatory_compliance.



הליך

- 1 החלק את המצלמה לתוך תושבת המצלמה.
- 2 חבר את כבל המצלמה אל המצלמה.
- 3 ישר את חורי הברגים שבמודול המצלמה עם חורי הברגים שבמסגרת הצג.
- 4 החזר למקומם את הברגים שמהדקים את מכלול המצלמה למסגרת הצג.
- 5 הצמד את סרט האלומיניום שמהדק את מכלול המצלמה למסגרת הצג.

דרישות לאחר התהליך

- 1 החזר את [הכיסוי האחורי](#) למקומו.
- 2 החזר את [בסיס המחשב](#) למקומו.
- 3 החזר את [כיסוי הבסיס](#) למקומו.

הסרת המיקרופון

אזהרה: לפני תחילת העבודה על חלקי הפנימיים של המחשב, קרא את מידע הבטיחות שצורף למחשב ופעל על פי השלבים המפורטים בסעיף [לפני העבודה על חלקי הפנימיים של המחשב](#). לאחר העבודה על חלקי הפנימיים של המחשב, בצע את ההוראות בסעיף [לאחר העבודה על חלקי הפנימיים של המחשב](#). לקבלת מידע נוסף על נוהלי בטיחות מומלצים, עיין בדף הבית של התאימות לתקינה בכתובת dell.com/regulatory_compliance.



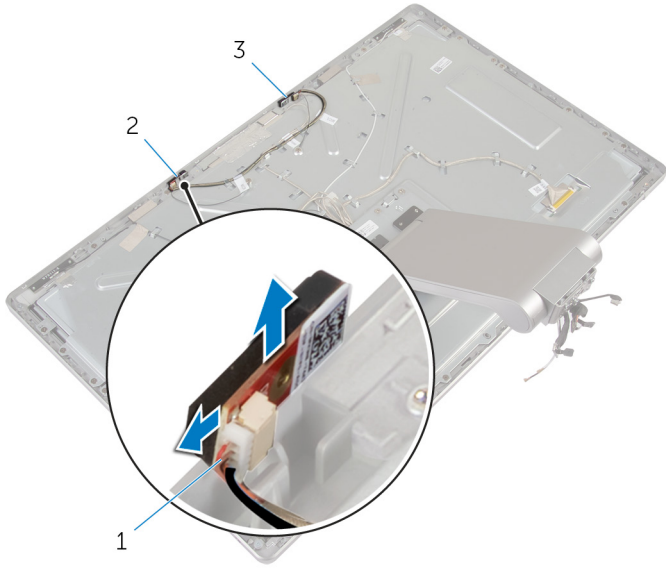
תנאים מוקדמים

- 1 הסר את [כיסוי הבסיס](#).
- 2 הסר את [בסיס המחשב](#).
- 3 הסר את [כיסוי האחורי](#).

הליך

- 1 שחרר והרם בעדינות את המיקרופונים, כדי להוציא אותם מהחריצים שבמסגרת הצג.

2 נתק את כבלי המיקרופון מהמיקרופונים.



2 מיקרופון ימני

1 כבל מיקרופון
3 מיקרופון שמאלי

החזרת המיקרופון למקומו

אזהרה: לפני תחילת העבודה על חלקיו הפנימיים של המחשב, קרא את מידע הבטיחות שצורף למחשב ופעל על פי השלבים המפורטים בסעיף [לפני העבודה על חלקיו הפנימיים של המחשב](#). לאחר העבודה על חלקיו הפנימיים של המחשב, בצע את ההוראות בסעיף [לאחר העבודה על חלקיו הפנימיים של המחשב](#). לקבלת מידע נוסף על נוהלי בטיחות מומלצים, עיין בדף הבית של התאימות לתקינה בכתובת dell.com/regulatory_compliance.



הליך

- 1 חבר את כבל המיקרופון למיקרופונים.
- 2 יישר את המיקרופונים מול החריצים שבמסגרת הצג והחלק את המיקרופונים לתוך החריצים שבמסגרת הצג.

דרישות לאחר התהליך

- 1 החזר את [הכיסוי האחורי](#) למקומו.
- 2 החזר את [בסיס המחשב](#) למקומו.
- 3 החזר את [כיסוי הבסיס](#) למקומו.

הסרת לוח הממיר

אזהרה: לפני תחילת העבודה על חלקיו הפנימיים של המחשב, קרא את מידע הבטיחות שצורף למחשב ופעל על פי השלבים המפורטים בסעיף [לפני העבודה על חלקיו הפנימיים של המחשב](#). לאחר העבודה על חלקיו הפנימיים של המחשב, בצע את ההוראות בסעיף [לאחר העבודה על חלקיו הפנימיים של המחשב](#). לקבלת מידע נוסף על נוהלי בטיחות מומלצים, עיין בדף הבית של התאימות לתקינה בכתובת dell.com/regulatory_compliance.

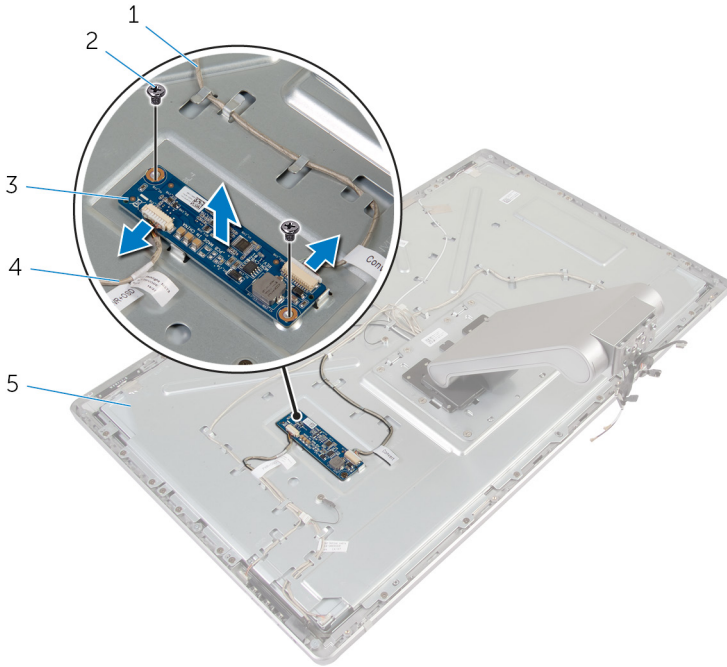


תנאים מוקדמים

- 1 הסר את [כיסוי הבסיס](#).
- 2 הסר את [בסיס המחשב](#).
- 3 הסר את [הכיסוי האחורי](#).

הליך

- 1 נתק את כבל לוח הממיר מלוח הממיר.
- 2 נתק את כבל התאורה האחורית של הצג מלוח הממיר.
- 3 הסר את הברגים שמהדקים את לוח הממיר לתושבת הצג.



- | | | | | |
|---|---------------------------|------------|----------|---------------|
| | 2 | בורגים (2) | 1 | כבל לוח הממיר |
| 4 | כבל התאורה האחורית של הצג | 3 | לוח ממיר | |
| | | | 5 | תושבת הצג |

החזרת לוח הממיר למקומו

אזהרה: לפני תחילת העבודה על חלקיו הפנימיים של המחשב, קרא את מידע הבטיחות שצורף למחשב ופעל על פי השלבים המפורטים בסעיף [לפני העבודה על חלקיו הפנימיים של המחשב](#). לאחר העבודה על חלקיו הפנימיים של המחשב, בצע את ההוראות בסעיף [לאחר העבודה על חלקיו הפנימיים של המחשב](#). לקבלת מידע נוסף על נוהלי בטיחות מומלצים, עיין בדף הבית של התאימות לתקינה בכתובת dell.com/regulatory_compliance.



הליך

- 1 יישר את חורי הברגים שבלוח הממיר עם חורי הברגים בתושבת הצג.
- 2 החזר למקומם את הברגים שמהדקים את לוח הממיר לתושבת הצג.
- 3 חבר את כבל לוח הממיר ללוח הממיר.
- 4 חבר את כבל התאורה האחורית של הצג ללוח הממיר.

דרישות לאחר התהליך

- 1 החזר את [הכיסוי האחורי](#) למקומו.
- 2 החזר את [בסיס המחשב](#) למקומו.
- 3 החזר את [כיסוי הבסיס](#) למקומו.

הסרת מודול לחצן ההפעלה


אזהרה: לפני תחילת העבודה על חלקיו הפנימיים של המחשב, קרא את מידע הבטיחות שצורף למחשב ופעל על פי השלבים המפורטים בסעיף [לפני העבודה על חלקיו הפנימיים של המחשב](#). לאחר העבודה על חלקיו הפנימיים של המחשב, בצע את ההוראות בסעיף [לאחר העבודה על חלקיו הפנימיים של המחשב](#). לקבלת מידע נוסף על נוהלי בטיחות מומלצים, עיין בדף הבית של התאימות לתקינה בכתובת dell.com/regulatory_compliance.



תנאים מוקדמים

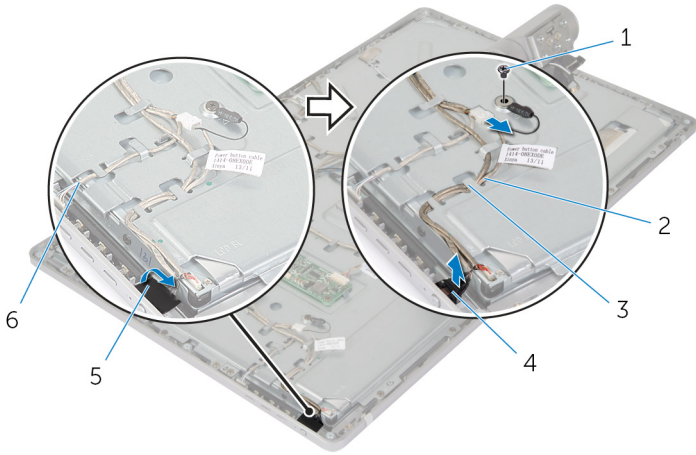
- 1 הסר את [כיסוי הבסיס](#).
- 2 הסר את [בסיס המחשב](#).
- 3 הסר את [הכיסוי האחורי](#).

הליך

הערה: רשום את ניתוב הכבל בעת הסרתו, כדי שתוכל לנתבו מחדש כהלכה לאחר החזרת מודול לחצן ההפעלה. 

- 1 רשום את ניתוב כבל לחצן ההפעלה והוצא אותו ממכווני הניתוב.
- 2 הסר את הבורג המהדק את כבל לחצן ההפעלה לתושבת הצג.
- 3 נתק את כבל לחצן ההפעלה מכבל לוח לחצני הבקרה.
- 4 קלף את סרט הפלסטיק שמכסה את לחצן ההפעלה.

5 הרם והוצא את לחצן הפעלה ממסגרת הצג.



- | | |
|---|---------------------|
| 1 | בורג |
| 2 | כבל לחצן הפעלה |
| 3 | מכווני ניתוב |
| 4 | לחצן הפעלה |
| 5 | סרט פלסטיק |
| 6 | כבל לוח לחצני הבקרה |

החזרת מודול לחצן ההפעלה למקומו

אזהרה: לפני תחילת העבודה על חלקיו הפנימיים של המחשב, קרא את מידע הבטיחות שצורף למחשב ופעל על פי השלבים המפורטים בסעיף [לפני העבודה על חלקיו הפנימיים של המחשב](#). לאחר העבודה על חלקיו הפנימיים של המחשב, בצע את ההוראות בסעיף [לאחר העבודה על חלקיו הפנימיים של המחשב](#). לקבלת מידע נוסף על נוהלי בטיחות מומלצים, עיין בדף הבית של התאימות לתקינה בכתובת dell.com/regulatory_compliance.



הליך

- 1 הנח את לחצן ההפעלה במסגרת הצג וודא שלחצן ההפעלה ממוקם היטב בחריץ במסגרת הצג.
- 2 הצמד את סרט הפלסטיק על לחצן ההפעלה.
- 3 נתב את כבל מודול לחצן ההפעלה דרך מכוון הניתוב שלו.
- 4 חבר את כבל לחצן ההפעלה לכבל לוח לחצני הבקרה.
- 5 חזור למקומו את הבורג המהדק את כבל לחצן ההפעלה לתושבת הצג.

דרישות לאחר התהליך

- 1 החזר את [הכיסוי האחורי](#) למקומו.
- 2 החזר את [בסיס המחשב](#) למקומו.
- 3 החזר את [כיסוי הבסיס](#) למקומו.

הסרת מכלול המעמד

אזהרה: לפני תחילת העבודה על חלקיו הפנימיים של המחשב, קרא את מידע הבטיחות שצורף למחשב ופעל על פי השלבים המפורטים בסעיף [לפני העבודה על חלקיו הפנימיים של המחשב](#). לאחר העבודה על חלקיו הפנימיים של המחשב, בצע את ההוראות בסעיף [לאחר העבודה על חלקיו הפנימיים של המחשב](#). לקבלת מידע נוסף על נוהלי בטיחות מומלצים, עיין בדף הבית של התאימות לתקינה בכתובת dell.com/regulatory_compliance.



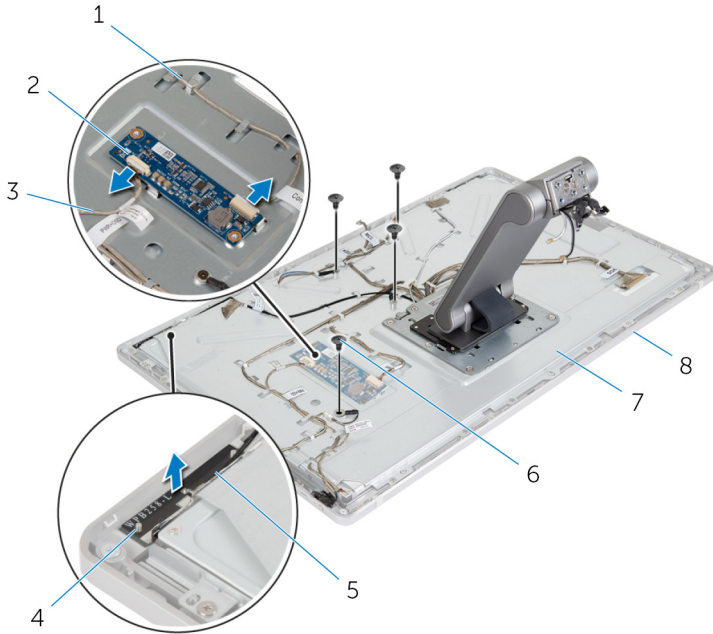
תנאים מוקדמים

- 1 הסר את [כיסוי הבסיס](#).
- 2 הסר את [בסיס המחשב](#).
- 3 הסר את [הכיסוי האחורי](#).
- 4 הסר את [המצלמה](#).
- 5 הסר את [המיקרופונים](#).

הליך

- 1 נתק את כבל לוח הממיר מלוח הממיר.
- 2 נתק את כבל התאורה האחורית של הצג מלוח הממיר.
- 3 שחרר בעדינות את האנטנות מבליטות היישור במסגרת הצג.

4 הסר את הברגים שמהדקים את הכבלים לתושבת הצג.

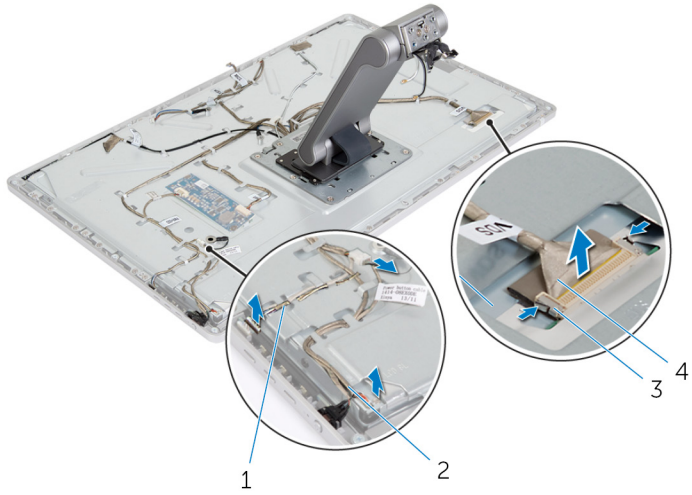


- | | | | |
|---|-----------------|---|---------------------------|
| 2 | לוח ממיר | 1 | כבל לוח הממיר |
| 4 | עמודי יישור (2) | 3 | כבל התאורה האחורית של הצג |
| 6 | ברגים (4) | 5 | אנטנה ימנית |
| 8 | מסגרת הצג | 7 | תושבת הצג |

5 לחץ על תפסי המחבר ונתק את כבל הצג מלוח הצג.


6 נתק את כבל לוח לחצני הבקרה מלוח לחצני הבקרה.

7 נתק את כבל לחצן ההפעלה מכבל לוח לחצני הבקרה.



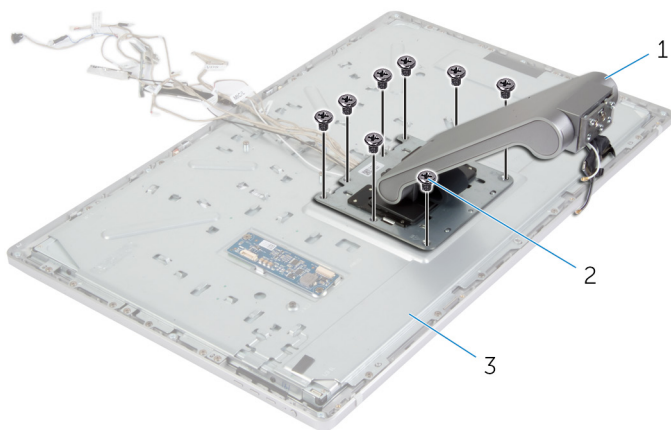
2 כבל לחצן הפעלה
4 כבל צג

1 כבל לוח לחצני הבקרה
3 תפסי הידויק (2)

הערה:  שים לב לניתוב הכבלים לפני הסרתם, כדי שתוכל לנתבם מחדש כהלכה. לקבלת מידע נוסף על ניתוב כבלים, ראה [מכלול לוח צג עם מעמד](#).

8 הסר את כל הכבלים ממכווני הניתוב.

9 הסר את הברגים שמהדקים את מכלול המעמד לתושבת הצג.

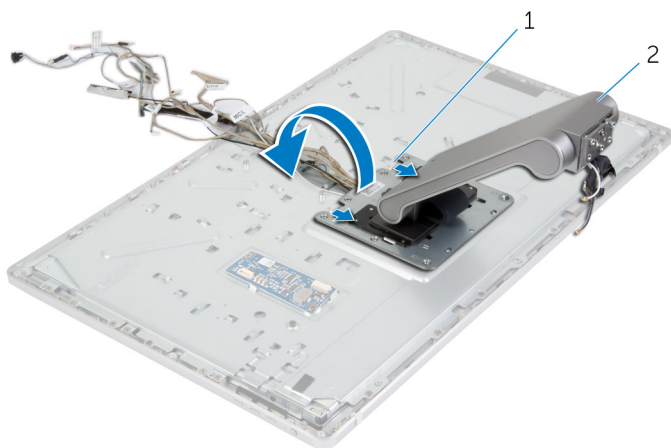


2 ברגים (8)

1 מכלול המעמד

3 מכלול הצג

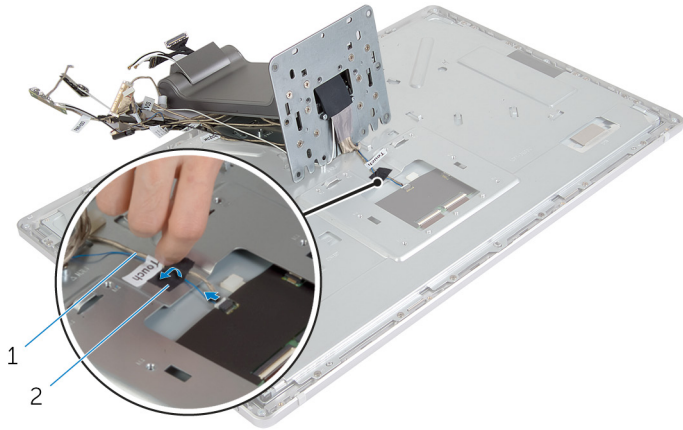
10 החלק ושחרר את הלשוניות של מכלול המעמד מהחריצים שבתושבת הצג והפוך את מכלול המעמד.



2 מכלול המעמד

1 לשוניות (2)

11 קלף את סרט הפלסטיק שמכסה את כבלי מסך המגע ונתק את כבל מסך המגע מלוח הצג.



2 סרט פלסטיק

1 כבל מסך המגע

12 הרם את מכלול המעמד והוצא אותו ממכלול הצג.

החזרת מכלול המעמד למקומו

אזהרה: לפני תחילת העבודה על חלקיו הפנימיים של המחשב, קרא את מידע הבטיחות שצורף למחשב ופעל על פי השלבים המפורטים בסעיף [לפני העבודה על חלקיו הפנימיים של המחשב](#). לאחר העבודה על חלקיו הפנימיים של המחשב, בצע את ההוראות בסעיף [לאחר העבודה על חלקיו הפנימיים של המחשב](#). לקבלת מידע נוסף על נוהלי בטיחות מומלצים, עיין בדף הבית של התאימות לתקינה בכתובת dell.com/regulatory_compliance.



הליך

- 1 הנח את מכלול המעמד על מכלול הצג.
- 2 חבר את כבל מסך המוגע ללוח הצג והדבק את סרט הפלסטיק על כבל מסך המגע.
- 3 החלק את הלשוניות שבמכלול המעמד לתוך החריצים שבתושבת הצג.
- 4 יישר את חורי הברגים שבמכלול המעמד עם חורי הברגים בתושבת הצג.
- 5 הברג חזרה את הברגים שמהדקים את מכלול המעמד לתושבת הצג.
- 6 נתב את כל הכבלים דרך מכווני הניתוב המתאימים.
- 7 לקבלת מידע נוסף, ראה [מכלול לוח צג עם מעמד](#).
- 8 הברג חזרה את הברגים שמהדקים את הכבלים לתושבת הצג.
- 9 חבר את כבל לחצן ההפעלה לכבל לוח לחצני הבקרה.
- 10 חבר את כבל לוח לחצני הבקרה ללוח לחצני הבקרה.
- 11 החלק את כבל הצג לתוך חריץ המחבר של כבל הצג וחבר את כבל הצג למכלול הצג.
- 12 יישר את מודולי האנטנה עם בליטות היישור והצמד אותם למסגרת הצג.
- 12 חבר את כבל לוח הממיר ואת כבל התאורה האחורית של הצג ללוח הממיר.

דרישות לאחר התהליך

- 1 החזר את [המיקרופונים](#) למקומם.
- 2 החזר את [המצלמה](#) למקומה.
- 3 החזר את [הכיסוי האחורי](#) למקומו.
- 4 החזר את [בסיס המחשב](#) למקומו.
- 5 החזר את [כיסוי הבסיס](#) למקומו.

הסרת לוח הצג

אזהרה: לפני תחילת העבודה על חלקיו הפנימיים של המחשב, קרא את מידע הבטיחות שצורף למחשב ופעל על פי השלבים המפורטים בסעיף [לפני העבודה על חלקיו הפנימיים של המחשב](#). לאחר העבודה על חלקיו הפנימיים של המחשב, בצע את ההוראות בסעיף [לאחר העבודה על חלקיו הפנימיים של המחשב](#). לקבלת מידע נוסף על נוהלי בטיחות מומלצים, עיין בדף הבית של התאימות לתקינה בכתובת dell.com/regulatory_compliance.



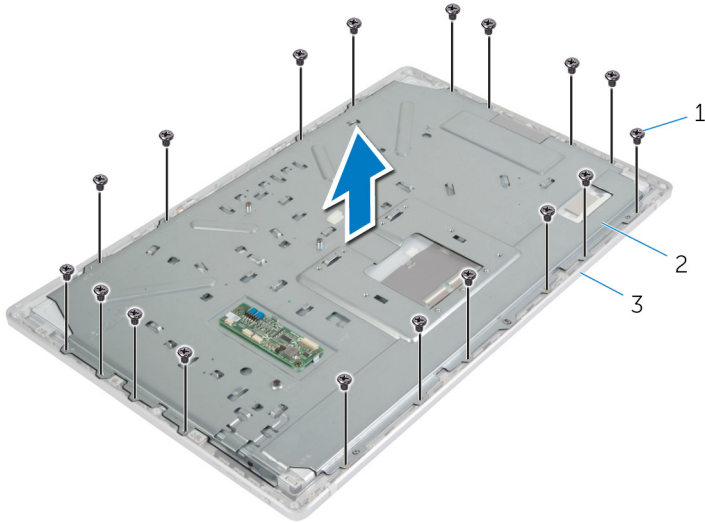
תנאים מוקדמים

- 1 הסר את [כיסוי הבסיס](#).
- 2 הסר את [בסיס המחשב](#).
- 3 הסר את [הכיסוי האחורי](#).
- 4 הסר את [המצלמה](#).
- 5 הסר את [המיקרופונים](#).
- 6 הסר את [מכלול המעמד](#).
- 7 הסר את [מודול לחצן ההפעלה](#).

הליך

- 1 הסר את הברגים שמהדקים את לוח הצג למסגרת הצג.

2 הרם את תושבת לוח הצג והוצא אותה ממכלול לוח הצג.



2 תושבת לוח הצג

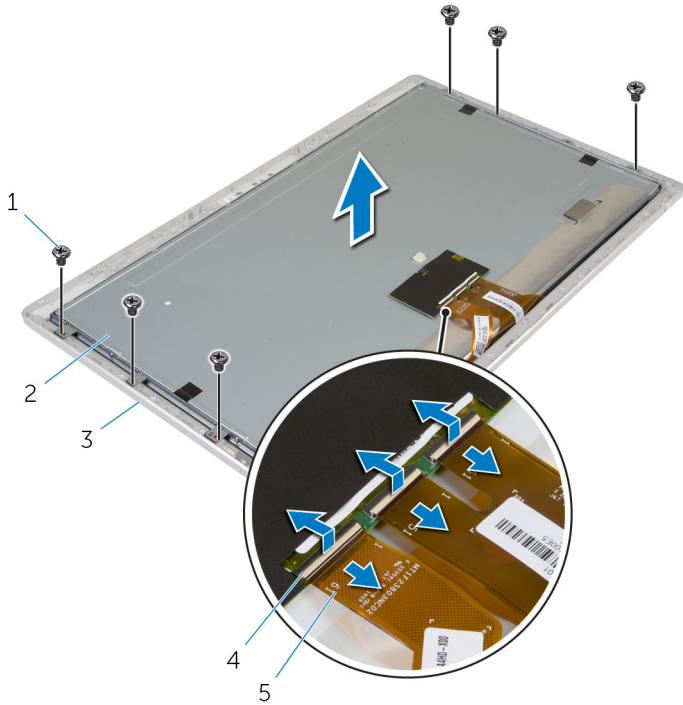
1 ברגים (18)

3 מסגרת הצג

3 הסר את הברגים שמהדקים את לוח הצג למסגרת הצג.

4 הרם את התפסים ונתק את הכבלים הגמישים מלוח הצג.

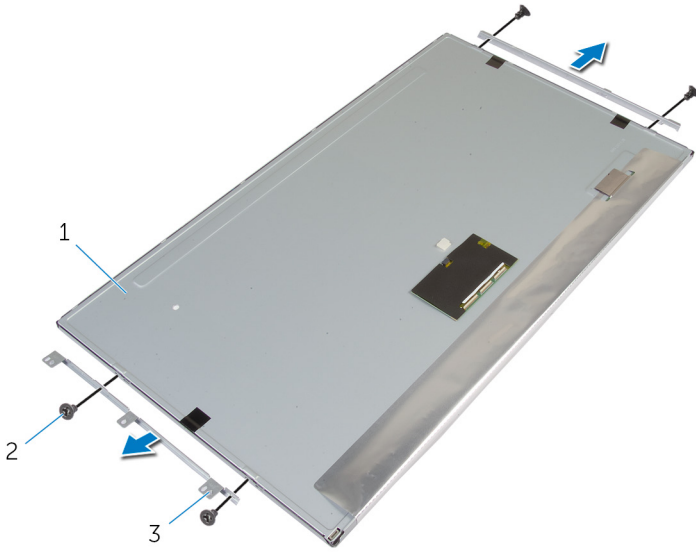
5 הרם את מכלול לוח הצג, הרחק אותו ממסגרת הצג והנח אותו על משטח נקי.



- | | | | |
|---|------------------|---|-----------|
| 1 | ברגים (6) | 2 | לוח הצג |
| 3 | מסגרת הצג | 4 | תפסים (3) |
| 5 | כבלים גמישים (3) | | |

6 הסר את הברגים שמהדקים את תושבות לוח הצג הצדיות ללוח הצג.

7 הסר את תושבות לוח הצג הצדדיות מלוח הצג.



2 ברגים (4)

1 לוח הצג

3 תושבות לוח הצג הצדדיות (2)


8 הנח את לוח הצג על משטח ישר ונקי.

החזרת לוח הצג למקומו

אזהרה: לפני תחילת העבודה על חלקיו הפנימיים של המחשב, קרא את מידע הבטיחות שצורף למחשב ופעל על פי השלבים המפורטים בסעיף [לפני העבודה על חלקיו הפנימיים של המחשב](#). לאחר העבודה על חלקיו הפנימיים של המחשב, בצע את ההוראות בסעיף [לאחר העבודה על חלקיו הפנימיים של המחשב](#). לקבלת מידע נוסף על נוהלי בטיחות מומלצים, עיין בדף הבית של התאימות לתקינה בכתובת dell.com/regulatory_compliance.



הליך

- 1 הנח את לוח הצג על משטח ישר ונקי.
 - 2 ישר את חורי הברגים שבתושבות לוח הצג הצדיות למול חורי הברגים שבלוח הצג.
 - 3 החזר למקומם את הברגים שמהדקים את תושבות לוח הצג הצדיות ללוח הצג.
 - 4 ישר את חורי הברגים שבתושבות לוח הצג הצדיות מול חורי הברגים שבמסגרת הצג והנח את לוח הצג על מסגרת הצג.
-  **הערה:** ודא שאין כבלים מתחת ללוח הצג.
- 5 החלק את הכבלים הגמישים לתוך המחברים שבלוח הצג ולחץ על תפסי המחבר כלפי מטה כדי להדק את הכבלים למקומם.
 - 6 הברג חזרה את הברגים שמהדקים את לוח הצג למסגרת הצג.
 - 7 הברג חזרה את הברגים שמהדקים את תושבת לוח הצג למסגרת הצג.

דרישות לאחר התהליך

- 1 החזר את [מכלול לחצן ההפעלה](#) למקומו.
- 2 החזר את [מכלול המעמד](#) למקומו.
- 3 החזר את [המיקרופונים](#) למקומם.
- 4 החזר את [המצלמה](#) למקומה.
- 5 החזר את [הכיסוי האחורי](#) למקומו.
- 6 החזר את [בסיס המחשב](#) למקומו.
- 7 החזר את [כיסוי הבסיס](#) למקומו.

הסרת לוח לחצני הבקרה

אזהרה: לפני תחילת העבודה על חלקיו הפנימיים של המחשב, קרא את מידע הבטיחות שצורף למחשב ופעל על פי השלבים המפורטים בסעיף [לפני העבודה על חלקיו הפנימיים של המחשב](#). לאחר העבודה על חלקיו הפנימיים של המחשב, בצע את ההוראות בסעיף [לאחר העבודה על חלקיו הפנימיים של המחשב](#). לקבלת מידע נוסף על נוהלי בטיחות מומלצים, עיין בדף הבית של התאימות לתקינה בכתובת dell.com/regulatory_compliance.



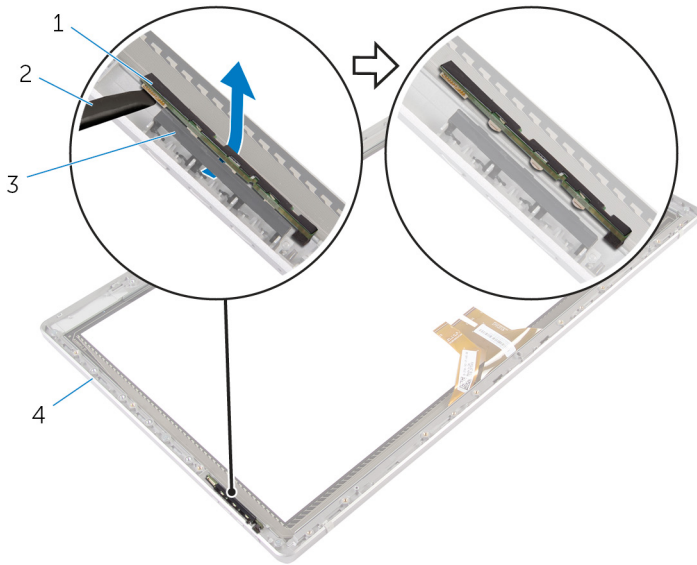
תנאים מוקדמים

- 1 הסר את [כיסוי הבסיס](#).
- 2 הסר את [בסיס המחשב](#).
- 3 הסר את [הכיסוי האחורי](#).
- 4 הסר את [מכלול המעמד](#).
- 5 הסר את [המצלמה](#).
- 6 הסר את [המיקרופונים](#).
- 7 הסר את [מודול לחצן ההפעלה](#).
- 8 הסר את [לוח הצג](#).

הליך

- 1 הרם את תושבת לחצני הבקרה כדי לשחרר את לוח לחצני הבקרה מהלשוניות.

2 שחרר בעדינות והרם את לוח לחצני הבקרה ממסגרת הצג.



2 להב פלסטיק
4 מסגרת הצג

1 לוח לחצני הבקרה
3 תושבת לחצני הבקרה

החזרת לוח לחצני הבקרה למקומו

אזהרה: לפני תחילת העבודה על חלקיו הפנימיים של המחשב, קרא את מידע הבטיחות שצורף למחשב ופעל על פי השלבים המפורטים בסעיף [לפני העבודה על חלקיו הפנימיים של המחשב](#). לאחר העבודה על חלקיו הפנימיים של המחשב, בצע את ההוראות בסעיף [לאחר העבודה על חלקיו הפנימיים של המחשב](#). לקבלת מידע נוסף על נוהלי בטיחות מומלצים, עיין בדף הבית של התאימות לתקינה בכתובת dell.com/regulatory_compliance.



הליך

הכנס את לוח לחצני הבקרה לתוך תושבת לוח לחצני הבקרה באופן שלוח לחצני הבקרה ממוקם היטב בחריץ במסגרת הצג.

דרישות לאחר התהליך

- 1 החזר את [לוח הצג](#) למקומו.
- 2 החזר את [מכלול לחצן ההפעלה](#) למקומו.
- 3 החזר את [המיקרופונים](#) למקומם.
- 4 החזר את [המצלמה](#) למקומה.
- 5 החזר את [מכלול המעמד](#) למקומו.
- 6 החזר את [הכיסוי האחורי](#) למקומו.
- 7 החזר את [בסיס המחשב](#) למקומו.
- 8 החזר את [כיסוי הבסיס](#) למקומו.

אפשרויות הגדרת המערכת

הערה: בהתאם למחשב שלך ולהתקנים שהותקנו בו, ייתכן שחלק מהפריטים הרשומים בסעיף זה לא יופיעו.

הערה: לקבלת מידע על שינוי הגדרות ה-BIOS באמצעות אפשרויות הגדרת המערכת, ראה Me and My Dell באתר dell.com/support.

Main — System Information (ראשי – מידע מערכת)

מציג את מספר מהדורת ה-BIOS.	BIOS Revision
מציג את תאריך בניית ה-Build בתבנית .mm/dd/yyyy.	BIOS Build Date
מציג את הדגם של המחשב.	System Name
מציג את השעה הנוכחית בתבנית .hh:mm:ss.	System Time
מציג את התאריך הנוכחי בתבנית .mm/dd/yyyy.	System Date
מציג את תג השירות של המחשב.	Service Tag
מאפשר להזין את תג השירות של המחשב, אם השדה Service Tag (תג שירות) ריק.	Service Tag Input
מציג את תג הנכס של המחשב כאשר קיים תג נכס.	Asset Tag

Main — Processor Information (ראשי – מידע אודות המעבד)

אפשרות זו מציגה את סוג המעבד.	Processor Type
הצגת מזהה המעבד.	Processor ID
Processor Core Count (ספירת ליבות המעבד)	Processor Core Count
Processor L1 cache (מטמון L1 של המעבד)	Processor L1 cache
Processor L2 cache (מטמון L2 של המעבד)	Processor L2 cache
Processor L3 cache (מטמון L3 של המעבד)	Processor L3 cache

Main – Memory Information (ראשי - מידע אודות הזיכרון)

Memory Installed	מציין את כמות הזיכרון המותקן ב-MB.
Memory Available	מציין את כמות הזיכרון הזמין ב-MB.
Memory Running Speed	מציין את מהירות הזיכרון ב-MHz.
Memory Technology	אפשרות זו מציינת את סוג הזיכרון המותקן.


Main – SATA Information (ראשי – מידע אודות SATA)

:SATA 1	
Device Type	מציג את התקן ה-SATA שמחובר למחבר SATA 1.
Device ID	מציג את המספר הסידורי של התקן ה-SATA 1.
Device Size	מציג את הגודל של התקן SATA 1 ב-GB, אם ההתקן הוא כונן קשיח.
:mSATA	
Device Type	מציג את התקן ה-SATA שמחובר למחבר ה-mSATA.
Device ID	מציג את המספר הסידורי של התקן ה-mSATA.
Device Size	מציג את הגודל של התקן ה-mSATA ב-GB.

Advanced – Processor Configuration (מתקדם – תצורת מעבד)

Intel Hyper-threading	מאפשר להפעיל או להשבית את התכונה Hyper-Threading Technology עבור המעבד – Enabled (מופעל) או Disabled (מושבט) (מופעל כברירת מחדל).
Intel(R) SpeedStep Technology	מאפשר להפעיל או להשבית את התכונה SpeedStep Technology עבור המעבד – Enabled (מופעל) או Disabled (מושבט) (מופעל כברירת מחדל).
Intel Virtualization Technology	מאפשר להפעיל או להשבית את התכונה Intel Virtualization Technology עבור המעבד – Enabled (מופעל) או Disabled (מושבט) (מופעל כברירת מחדל).
CPU XD Support	מאפשר להפעיל או להשבית את מצב execute disable במעבד – Enabled (מופעל) או Disabled (מושבט) (מופעל כברירת מחדל).
Limit CPUID Value	מאפשר להגביל את הערך המרבי שבו תומכת פונקציית CPUID הסטנדרטית של המעבד – Enabled (מופעל) או Disabled (מושבט) (מושבט כברירת מחדל).

Advanced – Processor Configuration (מתקדם – תצורת מעבד)

מאפשר להפעיל או להשבית את התמיכה בליבות מרובות עבור המעבד – Enabled (מופעל) או Disabled (מושבט) (מופעל כברירת מחדל).	Multi Core Support
מאפשר להפעיל או להשבית את מצב Intel Turbo Boost Technology במעבד – Enabled (מופעל) או Disabled (מושבט) (מופעל כברירת מחדל).	Intel(R) Turbo Boost Technology
הערה: האפשרות Intel Turbo Boost Technology מוצגת רק אם המעבד תומך בתכונה זו. 	


Advanced – USB Configuration (מתקדם – תצורת USB)

מאפשר להפעיל או להשבית את יציאות ה-USB האחוריות – Enabled (מופעל) או Disabled (מושבט) (מופעל כברירת מחדל).	Rear USB Ports
מאפשר להפעיל או להשבית את יציאות ה-USB הצדיות – Enabled (מופעלות) או Disabled (מושבחות) (מופעלות כברירת מחדל).	Side USB Ports

Advanced – Onboard Device Configuration (מתקדם – תצורת התקנים מובילים)


מאפשר להפעיל או להשבית את בקר השמע המובנה – Enabled (מופעל) או Disabled (מושבט) (מופעל כברירת מחדל).	Onboard Audio Controller
מציג את מצב SATA במחשב – AHCI, RAID או AHCI (RAID או AHCI כברירת מחדל).	SATA Mode
מאפשר להפעיל או להשבית את בקר ה-LAN המובנה – Enabled (מופעל) או Disabled (מושבט) (מופעל כברירת מחדל).	Onboard LAN Controller
מאפשר לאתחל את המחשב מרשת – Enabled (מופעל) או Disabled (מושבט) (מושבט כברירת מחדל).	Onboard LAN Boot ROM






Boot (אתחול)

מאפשר להגדיר את מצב מקש Num Lock בעת אתחול המחשב – On (מופעל) או Off (כבוי) (מופעל כברירת מחדל).	Numlock Key
מאפשר להפעיל או להשבית את בקרת האתחול המאוכטח – Enabled (מופעלת) או Disabled (מושבחת) (מופעלת כברירת מחדל).	Secure Boot Control
הערה: כדי לאפשר תכונה זו, המחשב צריך להיות במצב אתחול UEFI. 	
מאפשר להפעיל OPROM מדור קודם במהלך מצב אתחול UEFI. (לעולם לא כברירת מחדל).	Load Legacy OPROM

Boot (אתחול)	
מאפשר להפעיל או להשבית את ההצגה של שגיאות הקשורות למקלדת במהלך אתחול המחשב – Report (דיווח) או Do Not Report (אל תדווח) (דיווח) כברירת מחדל).	Keyboard Errors
מאפשר להאפשר או לנטרל אתחול מהתקני USB לאחסון נפח גבוה, כגון כונן קשיח, כונן אופטי, מפתח USB וכדומה – Enable (מופעל) או Disable (מושבט) (מופעל כברירת מחדל).	USB Boot Support
	Boot Mode (מצב אתחול):
מציג את התקן האתחול הראשון.	1st Boot Device
מציג את התקן האתחול השני.	2nd Boot Device
מציג את התקן האתחול השלישי.	3rd Boot Device
מציג את התקן האתחול הרביעי.	4th Boot Device
מציג את התקן האתחול החמישי.	5th Boot Device
מציג את רצף האתחול של הכונן הקשיח.	Hard Disk Drivers
מציג את רצף האתחול של כונן האחסון USB.	USB Storage Drivers
מציג את רצף האתחול של הכונן האופטי.	CD/DVD ROM Drivers

חשמל

מאפשר להדליק את המחשב באמצעות אותות LAN או אותות אלחוטיים מיוחדים – Enabled (מופעל) או Disabled (מושבט) (מושבט כברירת מחדל).	Wake Up by Integrated LAN/WLAN
הערה: ניתן להפעיל אפשרות זו רק אם מצב Deep Sleep Mode  (מצב שינה עמוקה) מוגדר למצב מושבת.	
מאפשר להגדיר את התנהגות המחשב לאחר שחזור בעקבות הפסקת חשמל – Power Off (כבוי), Power On (דלוק) או Last Power State (מצב הפעלה אחרון) (כבוי כברירת מחדל).	AC Recovery
מאפשר להפעיל או להשבית את אפשרות ההפעלה האוטומטית של המחשב – Enabled (מופעלה) או Disabled (מושבטת) (מושבטת כברירת מחדל)	Auto Power On

חשמל	
מאפשר לקבוע שהמחשב יופעל באופן אוטומטי מדי יום או בתאריך שנבחר מראש.	Auto Power On Mode
<p> הערה: ניתן להגדיר אפשרות זו רק אם מצב הפעלה אוטומטית מוגדר Enabled Everyday (מופעל מדי יום) או Selected Day (יום נבחר) (יום נבחר כברירת מחדל).</p>	
מאפשר לקבוע תאריך שבו המחשב יופעל אוטומטית.	Auto Power On Date
<p> הערה: ניתן להגדיר אפשרות זו רק אם מצב הפעלה אוטומטית מוגדר למצב מופעל – 1 עד 31 (ברירת המחדל 15).</p>	
אפשרות לקבוע זמן שבו המחשב יופעל אוטומטית.	Auto Power On Time
<p> הערה: ניתן להגדיר אפשרות זו רק אם מצב הפעלה אוטומטית מוגדר למצב מופעל hh:mm:ss – (ברירת המחדל 12:30:30).</p>	
מאפשר להגדיר את מצב Deep Sleep Mode (מצב שינה עמוקה) – מושבת. מופעל ב-S5 (המחשב כבוי) בלבד, מופעל ב-S4 (המחשב במצב מצב תרדמה) ו-S5 כברירת מחדל.	Deep Sleep Control
Security (אבטחה)	
מציג את סיסמת המפקח.	Supervisor Password
מציג את סיסמת המשתמש.	User Password
מאפשר להגדיר, לשנות או למחוק את סיסמת המשתמש.	Set User Password
מאפשר להפעיל אימות סיסמה בעת ניסיון להיכנס להגדרת המערכת או בכל אתחול של המחשב Setup (הגדרה) או Always (תמיד) Setup כברירת מחדל).	Password Check
<p> הערה: האפשרות Password Check מוצגת רק כאשר סיסמת המשתמש מוגדרת.</p>	
מאפשר להגדיר, לשנות או למחוק את סיסמת המפקח. בעזרת סיסמת המפקח ניתן לשלוט על הגישה לתוכנית השירות להגדרת המערכת.	Set Supervisor Password
<p> הערה: מחיקת סיסמת המפקח גורמת למחיקת סיסמת המשתמש. הגדר את סיסמת המפקח לפני הגדרת סיסמת המשתמש.</p>	
מאפשר להגביל או לספק גישה לתוכנית השירות להגדרת המערכת – No Access (ללא גישה), View Only (הצגה בלבד), Limited (מוגבלת), Full Access (גישה מלאה) (גישה מלאה) (גישה מלאה כברירת מחדל).	User Access Level
<ul style="list-style-type: none"> No Access: מונע ממשתמשים לערוך אפשרויות הגדרת מערכת 	

- View Only: מאפשר למשתמשים רק להציג את אפשרויות הגדרת המערכת
- Limited: מאפשר למשתמשים לערוך אפשרויות הגדרת מערכת מוגבלות
- Full Access: מאפשר למשתמשים לערוך את כל אפשרויות הגדרת המערכת, פרט לסיסמת המפקח

Exit (יציאה)

מאפשר לצאת מהגדרת המערכת ולשמור את השינויים שביצעת.	Save Changes and Reset
מאפשר לצאת מהגדרת המערכת ולטעון את הערכים הקודמים עבור כל אפשרויות הגדרת המערכת.	Discard Changes and Reset
מאפשר לטעון את ערכי ברירת המחדל עבור כל אפשרויות הגדרת המערכת.	Load Defaults

סקירה כללית

התראה: אם אינך משתמש מומחה, אל תשנה את ההגדרות של תוכנית הגדרת המערכת. שינויים מסוימים עלולים לגרום לתקלות בפעולת המחשב.



הערה: לפני ביצוע שינוי בהגדרת המערכת, מומלץ לרשום את המידע שבמסך הגדרת המערכת לצורך התייחסות בעתיד.



השתמש בהגדרת המערכת כדי:

- לקבל מידע על החומרה המותקנת במחשב, כגון נפח ה-RAM, גודל הכונן הקשיח וכדומה.
- לשנות את מידע תצורת המערכת.
- להגדיר או לשנות אפשרות שנתונה לבחירת המשתמש כגון הסיסמה, סוג הכונן הקשיח המותקן, הפעלה או השבתה של התקנים בסיסיים ועוד.

כניסה להגדרות המערכת

- 1 הפעל (או הפעל מחדש) את המחשב.
- 2 במהלך שלב ה-POST, כאשר הסמל של DELL מוצג, המתן להופעתה של ההנחיה להקיש F2 והקש מיד F2.

הערה: ההנחיה F2 מציינת כי לוח המקשים אותחל. הודעה זו עשויה להופיע במהירות רבה, כך שעליך לשים לב להופעתה ואז להקיש F2. אם תלחץ על F2 לפני ההנחיה F2, הקשה זו תאבד. אם תמתין זמן רב מדי והלוגו של מערכת ההפעלה יופיע, המשך להמתין לטעינת מערכת ההפעלה עד להופעת שולחן העבודה של המערכת. לאחר מכן, כבה את המחשב ונסה שוב.



ניקוי סיסמאות שנשכחו

אזהרה: לפני תחילת העבודה על חלקי הפנימיים של המחשב, קרא את מידע הבטיחות שצורף למחשב ופעל על פי השלבים המפורטים בסעיף [לפני העבודה על חלקי הפנימיים של המחשב](#). לאחר העבודה על חלקי הפנימיים של המחשב, בצע את ההוראות בסעיף [לאחר העבודה על חלקי הפנימיים של המחשב](#). לקבלת מידע נוסף על נוהלי בטיחות מומלצים, עיין בדף הבית של התאימות לתקינה בכתובת dell.com/regulatory_compliance.



- 1 הסר את [כיסוי הבסיס](#).
- 2 בצע את ההליך משלב 2 עד שלב 3 בסעיף "הסרת [לוח המערכת](#)".
- 3 החזר את [כיסוי הבסיס](#) למקומו.
- 4 הפעל את המחשב כדי לנקות את כל סיסמאות ה-BIOS.
- 5 הסר את [כיסוי הבסיס](#).
- 6 בצע את ההליך משלב 3 עד שלב 4 בסעיף "החזרת [לוח המערכת](#) למקומו".
- 7 החזר את [כיסוי הבסיס](#) למקומו.

CMOS ניקוי הגדרות

אזהרה: לפני תחילת העבודה על חלקי הפנימיים של המחשב, קרא את מידע הבטיחות שצורף למחשב ופעל על פי השלבים המפורטים בסעיף [לפני העבודה על חלקי הפנימיים של המחשב](#). לאחר העבודה על חלקי הפנימיים של המחשב, בצע את ההוראות בסעיף [לאחר העבודה על חלקי הפנימיים של המחשב](#). לקבלת מידע נוסף על נוהלי בטיחות מומלצים, עיין בדף הבית של התאימות לתקינה בכתובת [.dell.com/regulatory_compliance](https://www.dell.com/regulatory_compliance).



- 1 הסר את [כיסוי הבסיס](#).
- 2 בצע את ההליך שבשלב 1 של הסעיף "סוללת המטבע".
- 3 המתן חמש שניות בקירוב כדי לנקות את הגדרות ה-CMOS.
- 4 בצע את ההליך שבשלב 2 של הסעיף "החזרת סוללת המטבע למקומה".
- 5 החזר את [כיסוי הבסיס](#) למקומו.

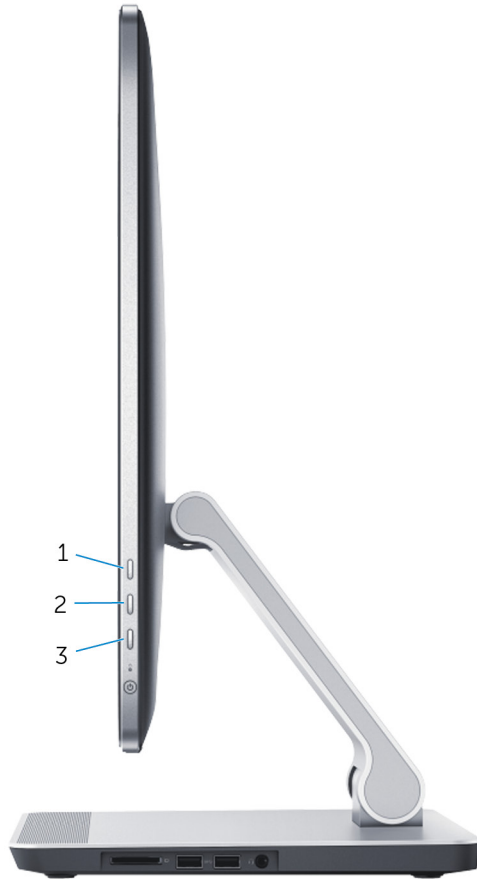
פקדי הגדרות הצג

השתמש בפקדי הגדרת הצג כדי:

- לכוונן את עוצמת הקול
- לכוונן את בהירות המסך
- לבחור את מקור הווידאו
- לכבות את הצג

הפונקציות של הפקדים משתנות כאשר:


- המחשב אינו מחובר להתקני קלט וידאו או פלט וידאו כלשהם
- המחשב מחובר להתקן קלט וידאו חיצוני, כגון מחשב אחר, קונסולת משחקים, מצלמה, נגן Blu-ray וכדומה
- המחשב מחובר להתקן פלט וידאו חיצוני, כגון טלוויזיה, צג, מקרן וכדומה










להלן תיאור הפונקציות של פקדי הגדרות הצג:

- **הגברת בהירות הצג:** לחץ כדי להגביר את בהירות הצג.
- **הפחתת בהירות הצג:** לחץ כדי להפחית את בהירות הצג.
- **כיבוי הצג:** לחץ לחיצה ממושכת כדי לכבות את הצג.
- **בחירת מקור קלט:** לחץ ושחרר כדי לעבור בין מקורות קלט וידאו.

פקדי הגדרות הצג מספקים תצוגה על גבי המסך (OSD), כאשר המחשב מחובר להתקן פלט וידאו חיצוני.

הערה: כאשר המחשב כבוי, לחץ בו-זמנית על לחצן בחירת מקור הקלט/כיבוי הצג ועל לחצן ההפעלה כדי להפעיל את אבחון התצוגה. 

OSD	פקד הגדרות צג	תיאור
	עוצמת הקול	גע כדי לגשת לתפריט פקדי עוצמת הקול.
	בהירות	גע כדי לגשת לתפריט פקדי הבהירות.
		 הערה: תכונת בקרת הבהירות מושבתת ב-Windows 8-ב-Charms.
	בחירת מקור קלט	גע כדי לעבור בין מקורות קלט וידאו.
	למעלה	גע כדי להגביר את רמות עוצמת הקול או הבהירות.
	למטה	גע כדי להפחית את רמות עוצמת הקול או הבהירות.
	סגירה	גע כדי לסגור את פקדי ה-OSD.

BIOS - עדכון ה

ייתכן שתצטרך לעדכן את ה-BIOS כאשר קיים עדכון זמין או בעת החלפת לוח המערכת. כדי לבצע עדכון של ה-BIOS:

- 1 הפעל את המחשב.
- 2 עבור אל dell.com/support.
- 3 אם יש לך את תג השירות של המחשב, הקלד את תג השירות של מחשבך ולחץ על **Submit** (שלח). אם אין לך תג השירות של המחשב, לחץ על **Detect My Product** (אתר את המוצר שלי) כדי לאפשר איתור אוטומטי של תג השירות.
- 4 **הערה:**  אם לא ניתן לאתר את תג השירות באופן אוטומטי, בחר את המוצר שלך תחת קטגוריות המוצרים.
- 4 לחץ על **Get Drivers and Downloads** (קבל מנהלי התקנים והורדות).
- 5 לחץ על **View All Drivers** (הצגת כל מנהלי ההתקנים).
- 6 בתפריט הנפתח **Operating System** (מערכת הפעלה), בחר את מערכת ההפעלה המותקנת במחשבך.
- 7 לחץ על **BIOS**.
- 8 לחץ על **Download File** (הורד קובץ) כדי להוריד את הגרסה האחרונה של ה-BIOS עבור מחשבך.
- 9 בדרך הבא, בחר **Single-file download** (הורדת קובץ יחיד) ולחץ על **Continue** (המשך).
- 10 שמור את הקובץ ועם סיום ההורדה, נווט אל התיקייה שבה שמרת את קובץ העדכון של ה-BIOS.
- 11 לחץ לחיצה כפולה על הסמל של קובץ עדכון ה-BIOS ופעל על פי ההוראות שבמסך.

Dell קבלת עזרה ופנייה אל


משאבי עזרה עצמית

ניתן לקבל מידע על המוצרים והשירותים של Dell באמצעות משאבי העזרה העצמית המקוונים הבאים:

מידע לעזרה עצמית	אפשרויות עזרה עצמית
גישה לעזרה של Windows	Windows 8.1 – פתח את צ'ארם החיפוש, הקלד Help and Support (עזרה ותמיכה) בתיבת החיפוש והקש Enter.
מידע על מוצרים ושירותים של Dell	Windows 7 – לחץ על Start (התחל) → Help and Support (עזרה ותמיכה). בקר באתר dell.com .
מידע על פתרון בעיות, מדריכים למשתמש, הוראות התקנה, מפרטי מוצרים, בלוגים לסיוע בנושאים טכניים, מנהלי התקנים, עדכוני תוכנה ועוד.	בקר באתר dell.com/support .
מידע על Microsoft Windows 8.1	בקר באתר dell.com/windows8 .
מידע על Microsoft Windows 7	לחץ על Start (התחל) → All Programs (כל התוכניות) → Dell Help Documentation (תייעוד עזרה של Dell) .
למד על מערכת ההפעלה, הגדרת המחשב והפעלתו, גיבוי נתונים, אבחון ועוד.	ראה <i>Me and My Dell</i> (אני ו-Dell שלי) באתר dell.com/support/manuals .

Dell פנייה אל

לפנייה אל Dell בנושא מכירות, תמיכה טכנית או שירות לקוחות, ראה dell.com/contactdell.

הערה: הזמינות משתנה לפי הארץ והמוצר, וייתכן שחלק מהשירותים לא יהיו זמינים בארץ שלך. 

הערה: אם אין ברשותך חיבור אינטרנט פעיל, תוכל למצוא פרטי יצירת קשר בחשבונית הרכישה, תעודת המשלוח, החשבון או קטלוג המוצרים של Dell. 